

ENTRAIDE &



SOLIDARITÉS

HÉBERGER



ACCOMPAGNER



SOIGNER



ENTRAIDE &  
SOLIDARITÉS  
RAPPORT  
D'ACTIVITÉ  
2025

TRAVAILLER



FORMER



# RAPPORT MORAL ET D'ORIENTATION

**LES ACTIONS ET LES PROJETS 2025 ONT ÉTÉ MENÉS DANS LE RESPECT DES VALEURS DE L'ASSOCIATION ET DES ENGAGEMENTS DU PROJET ASSOCIATIF QUI A ÉTÉ RENOUVELÉ CETTE ANNÉE. NOTRE PROJET ASSOCIATIF 2026-2030 S'INSCRIT DANS LA CONTINUITÉ DU PRÉCÉDENT, ET CONSTITUE LA COLONNE VERTÉBRALE, LA FEUILLE DE ROUTE QUI NOUS GUIDE ET RÉAFFIRME NOS VALEURS FONDAMENTALES.**

Le contexte politique, social et économique de cette année 2025 n'a pas été facile pour de nombreuses associations et nous n'avons pas été épargnés. Les remous politiques au sein de l'Assemblée nationale, un durcissement et la baisse des financements publics, le vote tardif du budget de l'État, ont fragilisé les budgets de nombreuses associations dont un certain nombre ont dû cesser leurs activités. Entraide et Solidarités a perdu plusieurs subventions publiques mais grâce à sa bonne gestion, à sa réactivité et sa flexibilité, l'association a su maîtriser son budget et le gérer au plus juste pour continuer ses actions au service des personnes accompagnées. À ce propos, je remercie sa directrice générale et les salariés pour leur professionnalisme et leurs engagements au quotidien qui ont permis cette continuité de nos actions.

**NOTRE MISSION EST DE NE LAISSER PERSONNE AU BORD DU CHEMIN ET DE RÉPONDRE AUX BESOINS FONDAMENTAUX DES PERSONNES LES PLUS VULNÉRABLES : UN TOIT AU-DESSUS DE LA TÊTE, MANGER À SA FAIM, ET DEVENIR AUTONOME.**

Nous y avons répondu, en 2025, par la mise en œuvre de nombreux projets, et je n'en retiendrai ici que quelques-uns, emblématiques :

► **Maintien de l'accueil d'urgence au CTRO.** Ce lieu ouvert en 2024 pour quelques mois est resté ouvert toute l'année 2025 grâce à l'engagement des collectivités locales (Ville et Métropole) et de l'État. Nous y accueillons dans des conditions dignes 90 personnes dont des familles avec enfants jusqu'en juillet 2026. *Mais qu'en sera-t-il après cette date ?* Il manque toujours des logements sociaux et les besoins sont d'autant plus cruciaux que l'on constate un nombre grandissant de personnes et de familles sans solution de logement pérenne. Ces personnes sans logement sont des jeunes, des étudiants, des retraités à faibles revenus et même des salariés qui ne peuvent plus faire face à l'augmentation des loyers et des charges dont celles de l'énergie. Nous continuerons donc à alerter les autorités sur ce manque de logements accessibles à tous.

► Un fait marquant fort pour notre association est l'aboutissement du projet d'investissement immobilier qui s'est concrétisé en 2025 par **l'ouverture du Petit Clos**. Ce nouveau lieu d'hébergement d'urgence de 55 places permet d'accueillir des femmes et des enfants au parcours de vie chaotique, victimes de violences intrafamiliales. Cette ouverture est aussi le résultat d'un travail collectif au sein de l'association mené depuis 2024. Ce projet a pu se concrétiser grâce à la confiance de nos partenaires, et la contribution de nos financeurs. Mais si nous sommes satisfaits de cette issue positive, le problème

de base est toujours prégnant : l'accompagnement des auteurs de ces violences. C'est la mission du CPCA (Centre de Prise en Charge des Auteurs de violences conjugales) que nous portons à l'échelle régionale, qui a vu en 2025 sa subvention réduite et pour lequel l'avenir est en suspens.

► **Manger à sa faim signifie combattre la précarité alimentaire** qui, on le sait, touche de plus en plus de foyers et en particulier les personnes qui dorment dehors et qui n'ont pas d'autres solutions que de rejoindre des points de distributions alimentaires gratuits. En 2025, en partenariat avec le Secours Catholique, la Banque alimentaire, la Croix-Rouge française et le soutien financier des collectivités (Ville, Département) et de l'État, nous avons organisé une distribution alimentaire le soir. C'est le Foodtruck qui se déplace sur deux points de distribution en ville, et un accueil au Café Fraternité du Secours Catholique. Un salarié de l'Entraide avec de nombreux bénévoles des trois associations assurent chaque soir ces services. Ainsi plus de 100 repas sont distribués chaque soir, preuve que cette action correspond à un vrai besoin. À ce jour, le financement de cette action n'est pas pérenne, mais nous allons continuer à nous battre pour permettre la poursuite de cette action essentielle dans la durée.

► **Devenir autonome sous-entend devenir acteur de sa propre vie et acquérir des compétences via la formation et l'insertion.** Pour combattre l'exclusion par les savoirs, nous engageons des actions de formation à commencer par les savoirs de base et l'accompagnement des personnes vers l'indépendance à l'aide de formations qualifiantes. Le pilier de base de ces actions est la compréhension de la langue au même titre que la lutte contre l'illettrisme qui a subi une forte baisse des financements des collectivités. La menace va aussi concerner l'insertion. Pourtant, les résultats sont probants. En 2025, avec les soutiens de la Fondation Air Liquide, de la Ville et de la Métropole, nous avons déployé un nouveau dispositif « Premières Heures en Chantier » sur le site de notre pôle économique à Chambray-lès-Tours. Ce projet vise à adapter ou réadapter progressivement au travail de « grands exclus », parfois sans abri, souvent après plusieurs années de rue. L'accompagnement des personnes va bien au-delà de quelques heures d'activité, c'est un accompagnement en santé, vers l'hébergement, jusqu'à l'immersion dans l'un de nos chantiers d'insertion et la sortie vers un emploi durable.

## RENFORCER NOTRE COMMUNICATION

Compte tenu du contexte budgétaire qui se fragilise et des incertitudes de financements, nous avons engagé une réflexion sur la recherche de financements privés via le Mécénat et les fonds de dotation. L'objectif n'est pas de se substituer aux financeurs publics, mais de diversifier nos ressources, d'avoir plus de marges de manœuvre pour faire encore plus et mieux.

## UN ENGAGEMENT BÉNÉVOLE

Parallèlement, il est apparu indispensable de communiquer mieux, et de faire connaître plus largement nos actions. En 2025, la cellule Mécénat s'est mise en place, le recrutement d'une chargée de Communication et Mécénat a été réalisé, nous sommes en ordre de marche pour déployer cette activité en 2026.

Nous sommes une association composée d'adhérents, de salariés et de bénévoles, bénévoles de gouvernance au CA, dans les 6 commissions et sur le terrain en participant avec les services aux différents projets/actions de l'association au bénéfice des personnes accompagnées. Ces trois composantes : salariés, bénévoles et bénéficiaires constituent les piliers sur lesquels s'ancrent nos activités. Un exemple : le foodtruck fonctionne très bien avec un salarié et une vingtaine de bénévoles. Au nom de l'association, je les remercie pour leur engagement.

## ORIENTATIONS 2026

Notre association est née d'une action militante en 1948 avec des bénévoles et les valeurs d'accueil inconditionnel des plus démunis, dans la dignité. Si aujourd'hui elle s'est professionnalisée, elle a toujours besoin de plus d'adhérents et elle a conservé ce militantisme, sa liberté de parole et poursuit cet engagement en réaffirmant nos positions, en défendant nos valeurs quand nous estimons qu'elles sont bafouées. Alors que la précarité ne cesse d'augmenter, nous revendiquons notre capacité à interpellier, et questionner au besoin, porter un regard critique sur les politiques publiques tout en restant une association gestionnaire respectueuse de ses engagements vis-à-vis de ses financeurs.

Nous renforcerons cette stratégie en rencontrant régulièrement les représentants des collectivités (Villes, Département, Métropole), des institutions, les services décentralisés de l'État, en participant aux réunions, aux projets, et en restant toujours disponibles pour répondre aux sollicitations. Je les remercie pour leur soutien, leur écoute attentive et nous souhaitons poursuivre en bonne intelligence nos échanges au bénéfice des personnes accueillies.

Forts du constat qu'ensemble on peut faire plus, nous participerons à la défense du monde associatif, nous poursuivrons notre politique de partenariat avec les autres associations locales, nous avons pu expérimenter qu'à plusieurs les projets ont plus de chances d'aboutir et peuvent être déployés plus largement. Je remercie donc nos partenaires avec qui nous poursuivrons les actions communes déjà engagées et nous développerons ensemble des nouveaux projets locaux.

Nous sommes aussi membre de fédérations nationales : La FAS, l'URIOPSS, la FARAPEJ, qui font remonter à un niveau national nos difficultés de terrain et aussi nous représentent auprès des instances politiques nationales.

► **Hébergement-Logement** : il nous faudra trouver une alternative au site d'accueil d'urgence du CTRO que nous devons libérer en juillet. Nous souhaitons pérenniser cet hébergement en trouvant un nouveau lieu. Pour le dispositif de La Maison qui accueille les grands précaires, le bail a pu être prolongé jusqu'en 2028 mais la réflexion commence pour définir les conditions nécessaires à un futur lieu adapté aux besoins. Tout en consolidant l'existant, nous resterons innovants sur l'accompagnement dans les CHRS, les hébergements d'urgence, ouverts vers de nouveaux projets dans l'objectif d'apporter plus d'autonomie et du mieux-être aux personnes accompagnées.

► **Aller-vers et Santé** : les besoins des personnes accompagnées changent, nous poursuivrons nos actions pour nous adapter aux nouvelles situations. La maraude sociale qui a évolué en 2025 sera consolidée sans oublier le CPCA dont les contours seront aussi repensés. Notre établissement de santé pour les sans domicile est saturé et nous revendiquons la création de places supplémentaires. Nous agissons pour que les dispositifs de distributions alimentaires, qui incluent nos épiceries solidaires du chinonais, restent ou deviennent pérennes en recherchant les financements indispensables.

► **L'emploi** est un pilier central d'insertion. Nous continuerons à défendre les modèles des chantiers d'insertion comme les nôtres, incluant des dispositifs tels que Premières Heures en Chantier d'Insertion.

► **Le Centre de formation** est fragilisé du fait de la perte de subventions du Département et de la Région. Nous entamons une réflexion de fond pour permettre la poursuite de ces actions indispensables à l'insertion des personnes accompagnées.

► Dans toutes nos actions comme dans notre fonctionnement, **la Transition écologique et sociale** sera prise en compte et mise en œuvre.

Parce que nous ne voulons pas parler à la place des personnes accompagnées et parce que toutes les voix méritent attention et écoute, nous les incluons encore plus en 2026 dans toutes les réflexions, les projets, les actions qui les concernent. Ainsi, nous procéderons en 2026 à la séparation des CVS (Conseil de la Vie Sociale) par catégorie d'établissement, en concertation avec les personnes concernées, les salariés, et les administrateurs. Et pour maintenir la cohésion, un inter-CVS sera aussi mis en place.

**Héberger, Nourrir, Accompagner, Soigner, Insérer et Réinsérer**, sont nos missions, elles guident nos actions qui sont mises en œuvre par les salariés et les bénévoles de l'association. Nous continuerons à réfléchir et à agir en 2026 avec nos partenaires et en interne pour que les projets puissent se poursuivre avec des budgets adaptés. Dans un contexte national incertain, il faudra sûrement être innovants et ne rien lâcher pour réussir et s'adapter aux évolutions de la société et des politiques publiques.

Tout ceci sera possible grâce au travail combiné des salariés, des bénévoles et des administrateurs du CA, du Bureau, des Commissions, du groupe prospectives, de la cellule Mécénat. Par avance, je vous en remercie tous.

Enfin, un Grand MERCI tout particulièrement à la Directrice Générale, Christelle Dehghani, au Comité de Direction toujours disponible, à l'équipe de cadres, à tous les professionnels qui sur le terrain font preuve d'écoute, de flexibilité, de technicité pour s'adapter à toutes les situations et résoudre les problèmes au quotidien. Au Nom du CA, des adhérents, en mon nom propre, je vous remercie.



**CATHERINE SCAVINER**  
PRÉSIDENTE

— Rapport moral et d'orientation .....	p. 2
— Les commissions de l'association .....	p. 4
— Nos structures, nos valeurs, notre historique .....	p. 6
— Une démarche participative .....	p. 8
— Les pôles d'activités .....	p. 12
— Les données clés .....	p. 13
— Le Pôle Ressources .....	<b>p. 14</b>
— Le Pôle Social et Médical .....	<b>p. 16</b>
— Le Pôle Hébergement .....	<b>p. 28</b>
— Le Pôle insertion des réfugiés, Centre de formation, Maison Madeleine Perret .....	<b>p. 38</b>
• Antenne de Chinon .....	<b>p. 42</b>
— Le Pôle Insertion par l'Activité Économique .....	<b>p. 44</b>
— Glossaire .....	p. 50

# LES COMMISSIONS DE L'ASSOCIATION

## COMMISSION VIE ASSOCIATIVE

Elle s'est réunie tous les deux mois, le jour du CA depuis septembre 2025. Elle a travaillé sur 4 axes :

### 1 ADHÉRENTS

- ▶ La fluidité des adhésions : un nouveau processus a été proposé et adopté :
  - Adhésion a priori, avec possibilité de payer sa cotisation directement en ligne.
  - Validation statutaire a posteriori par le CA, avec remboursement si l'adhésion n'est pas validée.

#### PERSPECTIVES 2026

- ▶ *Réfléchir aux moyens à mettre en oeuvre pour augmenter la participation à la vie de l'association, et de faire entrer de nouveaux adhérents et/ou bénévoles au CA.*

### 2 ANIMATION

- ▶ Relance de la journée de présentation, avec un calendrier préétabli, facilitant ainsi la communication et les inscriptions.
- ▶ Repas solidaire : Lancement d'un groupe de travail associant des représentants de tous les acteurs de l'association : salariés, bénévoles, personnes concernées.

#### PERSPECTIVES 2026

- ▶ *Constatant la réussite du repas solidaire tant sur le plan humain que sur l'opération de relations publiques, et dans la perspective des 80 ans de l'association, la commission propose de créer un événement annuel, marquant notre ancrage sur le territoire. Principe adopté lors du CA du 9 avril 2026.*

### 3 TEXTES FONDAMENTAUX

- ▶ Projet associatif : revue par un groupe de travail associant des représentants de tous les acteurs de l'association. Après 4 réunions très fructueuses le projet associatif 2026-2030 a été réécrit, voté au CA, présenté au CSE et au CVS.

#### PERSPECTIVES 2026

- ▶ *Le Plan stratégique va être réécrit dans une forme de travail similaire, afin de décliner en objectifs les ambitions du projet associatif.*

### 4 BUDGET DE LA VIE ASSOCIATIVE

- ▶ Il s'agit du budget propre de l'association, en dehors des financements de tous les dispositifs portés par des politiques publiques.
- ▶ Ce budget est alimenté par les dons et cotisations, ainsi qu'une quote-part des intérêts de placement de notre trésorerie.
- ▶ Ce budget permet "d'amortir" des mauvaises surprises (par exemple la fin de route 37, ou encore avant le cabinet médical...). Il permet aussi de financer les événements tels que le repas solidaire.
- ▶ Il est donc notoirement insuffisant.

#### PERSPECTIVES 2026

- ▶ *Réfléchir à des pistes de financement plus pérennes et récurrentes.*
- ▶ *La commission Vie associative participe également à la cellule mécénat pour rechercher des financements externes.*

## COMMISSION FINANCES

La commission Finances s'est réunie en octobre-novembre pour analyser et valider les projets de budget y compris d'investissement, qui ont ensuite été proposés à l'approbation du CA.

Comme chaque année, elle a aussi sélectionné en accord avec le Commissaire aux Comptes, les processus à auditer afin d'assurer une revue périodique de l'ensemble des processus impactant la bonne gestion de l'association.

En février, la commission finances a validé les propositions de placement de Trésorerie élaborées par le Directeur du pôle Ressources, la responsable Finances et le trésorier, prenant en compte la sécurité et l'impact environnemental des supports de placement proposés par les banques.

En avril, la commission Finances a reçu les rapports du cabinet d'expert-comptable et du Commissaire aux Comptes, proposés à l'approbation du CA en Mai, avant soumission à l'accord de l'AG annuelle. Elle a aussi reçu les comptes rendus des audits réalisés sur les processus comptables sélectionnés fin 2025.

## COMMISSION BÉNÉVOLAT

### LES PERMANENCES ET LES OUTILS

Depuis Juin 2025 ce sont plus de 80 candidats bénévoles qui ont été reçus lors des permanences bimestrielles organisées par la commission. La flexibilité et l'adaptation aux besoins exprimés par les pôles et services restent un défi permanent. L'utilisation de notre base de données AssoConnect est un outil précieux et indispensable.

« Bénévoles en action » est devenu notre bulletin trimestriel qui rapporte et informe des actions et des nouveautés.

L'invitation des bénévoles en janvier a permis des échanges entre bénévoles de différents services et la mise en valeur de leurs actions.

### LES ACTIONS 2025

Les actions bénévoles ponctuelles, les collectes de la Banque Alimentaire de Touraine, le Repas Solidaire ont permis de faire rencontrer les nouveaux avec les anciens tout en donnant l'occasion de découvrir d'autres actions pour certains.

De précieux moments sont à noter avec :

- ▶ Une action bénévole de Stéphanie, biographe hospitalière qui fédère dans une relation de confiance, deux salariés et 8 personnes accompagnées. Ce projet de 6 mois a conduit à une exposition à différents endroits de la métropole de leurs récits de vie.
- ▶ L'engagement de bénévolat d'Omar au CTRO, qui veut donner après avoir suivi les cours de français à la formation. La solidarité crée du lien.

### PERSPECTIVES 2026

- ▶ Finaliser un livret d'accueil des bénévoles.

## COMMISSION TRANSITION ÉCOLOGIQUE ET SOCIALE

Les travaux de la Commission Transition Ecologique et Sociale ont fait une pause en 2025, mais les actions engagées en 2024 ont vu leurs concrétisations en 2025. Ainsi comme indiqué au plan d'action, deux véhicules électriques ont pu être acquis. Les réflexions sont engagées pour définir un nouveau plan d'action ; un Administrateur de la FAS est intervenu en conseil d'administration pour nous aider à redéfinir la Commission Transition Ecologique et Sociale.

D'ores et déjà, l'association s'est dotée de vélos électriques. En optant pour une flotte personnalisée, notre association affirme son engagement en faveur d'une mobilité durable, en offrant une solution pratique, confortable et respectueuse de l'environnement pour les déplacements quotidiens de ses équipes.

## COMMISSION JUSTICE

En janvier 2025, nous sommes intervenus à la faculté de droit, invités par des étudiants pour parler de notre rôle auprès des familles et de nos activités en lien avec la justice.

Comme tous les ans la commission a organisé avec l'ANVP, la Cimade et le Secours Catholique une soirée JNP (Journée Nationale Prisons).

Cette soirée a eu lieu le 27 novembre 2025 sur le site universitaire des Tanneurs. Une cinquantaine de personnes étaient présentes.

Le thème était : « Quelle prison pour faire société ? »

- ▶ Faire société après la prison => Préparer sa sortie
- ▶ Réinsérer => Se réinsérer
- ▶ Lutter contre la récidive => Sortir de la délinquance
- ▶ Idées reçues et contre-vérités
- ▶ Surpopulations carcérales

Philippe Combessie, sociologue anthropologue (Sorbonne université), invité du collectif, est intervenu.

Nous avons installé la cellule à la fac de lettre site des tanneurs. Elle était ouverte pour les étudiants et toutes les personnes de passage dans le hall de la salle Thélème. Il y a eu des rencontres et des discussions très intéressantes avec les étudiants. À renouveler !

### PERSPECTIVES 2026

- ▶ Poursuivre le lien avec les autres Associations pour organiser des soirées réflexion.
- ▶ Installer la cellule dans différents lieux pour échanger sur les conditions d'enfermement.
- ▶ Rencontrer les différents professionnels (directeur de prison, le SPIP).
- ▶ Réfléchir à une intervention de bénévoles en maison d'arrêt.

## COMMISSION COMMUNICATION

### La communication s'intensifie

La commission s'est réunie six fois depuis l'assemblée générale 2025.

Le recrutement en août dernier de notre chargée de communication a permis de multiplier les messages en interne comme à l'externe, sur notre site, sur Facebook et LinkedIn.

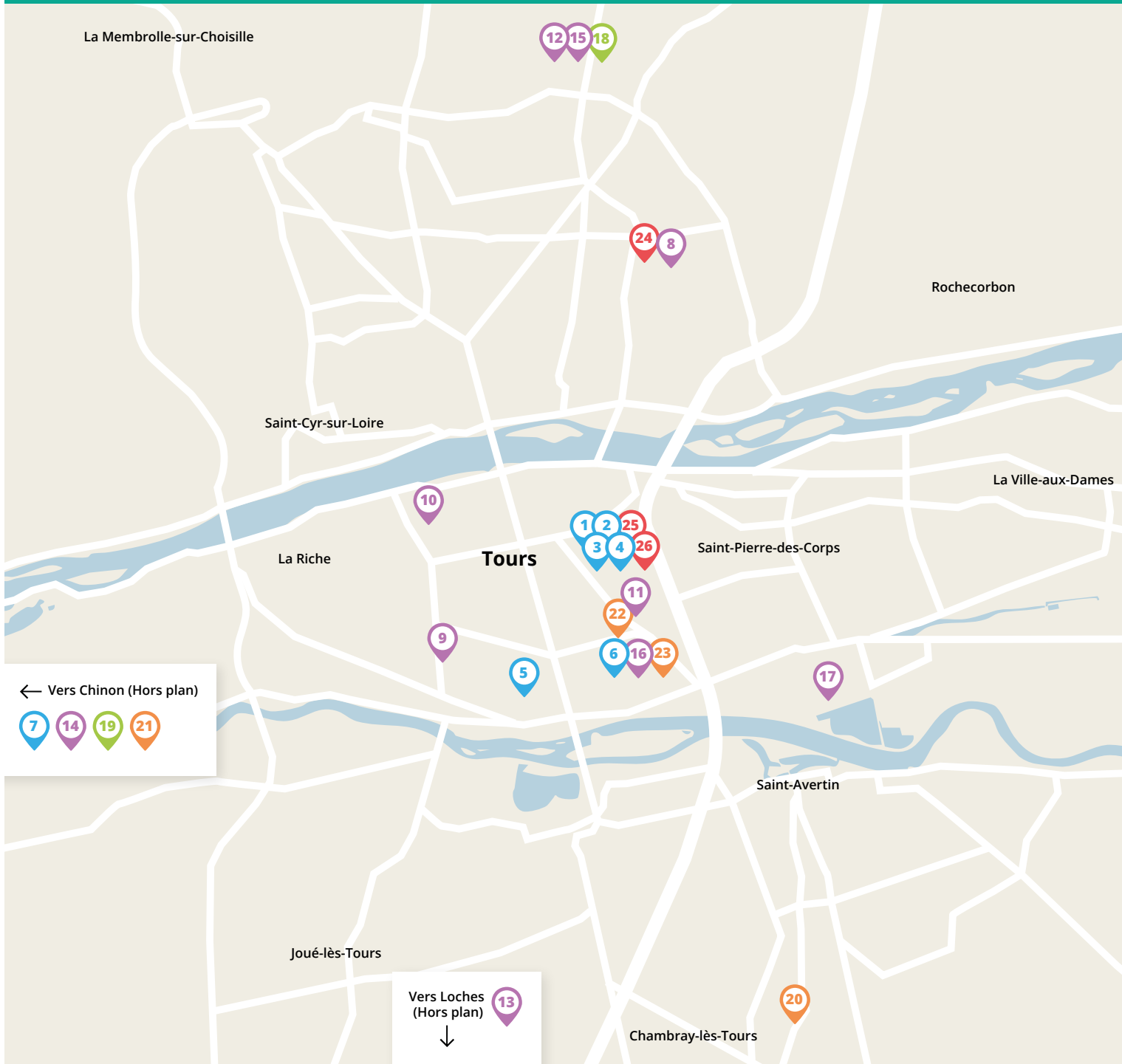
Un kit de communication a été mis à jour, des personnes « relais » vont être désignées dans tous les services et une charte de la communication « encadrera » l'expression de l'association.

Les sujets n'ont pas manqué depuis un an : manifestation contre les atteintes au monde associatif, réactions aux baisses de financements, relations avec la presse, ouverture d'un nouveau lieu d'hébergement, élections municipales...

La rédaction du journal *Perspectives* a reçu le renfort de quelques volontaires – mais d'autres seront toujours les bienvenus – et a pu consacrer les derniers numéros à l'hébergement d'urgence en Indre-et-Loire, puis aux élections municipales et à leurs conséquences sur les activités de notre association.



# NOS STRUCTURES : IMPLANTATION



## UN ENGAGEMENT DE 80 ANS AUPRÈS DES PLUS DÉMUNIS

Naissance de l'association

1947

Début de l'hébergement d'urgence. Création « officielle » d'Entr'Aide Ouvrière et du Comité d'Aide aux Détenus

Ouverture du centre d'accueil rue du Général Renault (actuel Cherpa)

1948

1961

Ouverture de la Maison Vernou : 1<sup>er</sup> accueil pour les femmes

Accueil et hébergement d'urgence place Jean Meunier

1977

Début des chantiers d'insertion

Accueil pour les hommes à la Chamberrie

1984

Ouverture de la Maison Madeleine Perret pour l'accueil des familles des personnes détenues

1987

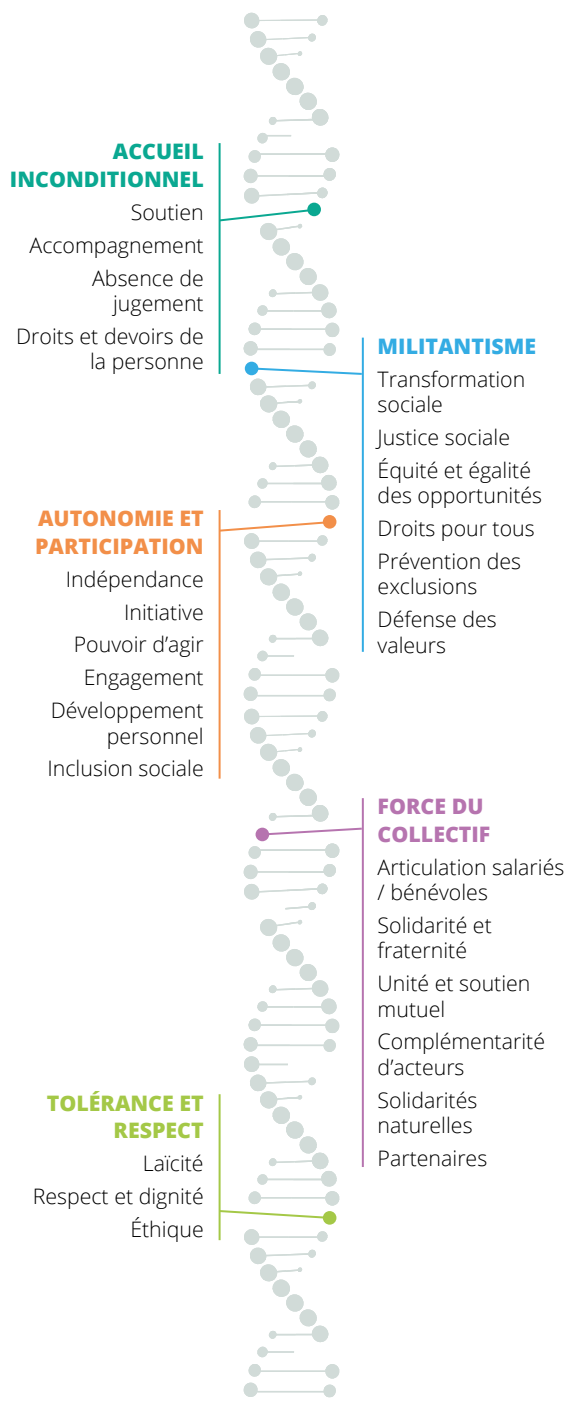
Création de l'antenne de Chinon

1993

- 1 **Service Intégré d'Accueil et d'Orientation (SIAO)**  
55 rue Marcel Tribut, Tours  
02 47 05 48 48
- 2 **Accompagnement vers l'insertion par l'hébergement et le logement (AVIHL)**  
55 rue Marcel Tribut, Tours  
02 47 05 48 48
- 3 **Équipe Mobile Médico-Sociale (EMSSO) dont Nyala**  
55 rue Marcel Tribut, Tours  
02 47 05 48 48
- 4 **Accompagnement vers et dans le logement (AVDL) post pénal**  
55 rue Marcel Tribut, Tours  
02 47 05 48 48
- 5 **Petite Maison Madeleine Perret**  
25 rue Henri Martin, Tours  
02 47 64 51 91
- 6 **Secteur socio-éducatif (MNA)**  
3 rue Christophe Colomb, Tours  
02 47 67 14 25
- 7 **Épicerie solidaire**  
12 quai Pasteur, Chinon  
02 47 93 94 49
- 8 **Résidence Albert Camus**  
26 rue Albert Camus, Tours  
02 47 88 04 98
- 9 **Résidence Cherpa**  
283 rue du Général Renault, Tours  
02 47 76 46 00
- 10 **Résidence Germaine Dolbeau**  
7 rue Frédéric Sauvage, Tours  
02 47 36 00 65
- 11 **La Maison**  
81 rue Edouard Vaillant, Tours  
06 79 67 99 54
- 12 **Service d'Insertion et d'Accompagnement vers le Logement (SIAL)**  
46 avenue Gustave Eiffel, Tours  
02 47 31 87 00
- 13 **Antenne de Loches**  
24 bis avenue du Général de Gaulle, Loches  
02 47 59 11 28
- 14 **Service hébergement Antenne de Chinon**  
22 rue du Docteur Labussière, Chinon  
02 47 98 30 37
- 15 **Service des Logements Extérieurs urgence (SLEX)**  
46 avenue Gustave Eiffel, Tours  
02 47 31 87 00
- 16 **Plateforme départementale hébergement logement réfugiés**  
1 rue Christophe Colomb, Tours  
02 47 70 11 31 / 30
- 17 **Hébergement d'urgence (locaux du centre technique régional omnisport - CTRO)**  
Rue Jules Ladoumègue, 37000 Tours  
06 12 14 17 93
- 18 **Centre de formation**  
46 avenue Gustave Eiffel, Tours  
02 47 31 87 00
- 19 **Centre de formation**  
22 rue du Docteur Labussière, Chinon  
02 47 98 02 54
- 20 **Insertion par l'activité économique**  
40 rue Augustin Fresnel, Chambray-les-Tours  
02 47 27 62 84
- 21 **Insertion par l'activité économique**  
22 rue du Docteur Labussière, Chinon  
02 47 98 02 54
- 22 **Cuisine centrale**  
2 rue Jean Mermoz, Tours  
02 47 32 61 90
- 23 **Accompagnement Global et Individualisé des Réfugiés (AGIR)**  
1 rue Christophe Colomb, Tours  
02 47 31 18 70
- 24 **Résidence de la Chambrerie**  
5 rue de la Chambrerie, Tours  
02 47 41 85 38
- 25 **Équipe Mobile Médico-Sociale (EMSSO)**  
55 rue Marcel Tribut, Tours  
02 47 05 48 48
- 26 **Centre de Prise en Charge des Auteurs de Violence Conjugale (CPCA)**  
55 rue Marcel Tribut, Tours  
02 47 27 28 01

## NOS VALEURS FONDAMENTALES

Extrait du projet associatif 2026-2030



Création du « CASOUS » et du 115

Création de l'ATHOBA, devenu le Centre de Prise en Charge des Auteurs de Violences Conjugales

Accueil des 1<sup>ers</sup> Mineurs Non Accompagnés  
Ouverture des Lits d'Accueil Médicalisés à la Chambrerie

Accueil des femmes avec ou sans enfant au Petit Clos

1994

1996  
1997

1999

2007

2008

2017

2021

2025

Ouverture du CHRS Albert Camus pour l'accueil des familles

Création du Centre de Formation

Création des Lits Halte Soins Santé Résidentiels à la Chambrerie.  
Ouverture de la Résidence Germaine Dolbeau pour l'accueil des femmes

Ouverture de «La Maison», lieu de vie innovant



# UNE DÉMARCHE PARTICIPATIVE

## Conseil de vie sociale : une année de participation active et structurante



### UNE INSTANCE QUI DÉLIBÈRE

#### Avis et votes sur :

- ▶ Outils loi 2002-2 (livrets, règlements, contrats de séjour)
- ▶ Modalités de calcul des redevances
- ▶ Mise en place des cautions en urgence
- ▶ Projet de service Chinon
- ▶ CPOM 2026/2030
- ▶ Fonctionnement du CVS
- Avis favorables majoritaires
- Débats réels (abstentions, 1 vote contre sur les cautions)



### UNE INSTANCE QUI QUESTIONNE ET AMÉLIORE

#### Sécurité et événements indésirables :

- ▶ 61 événements indésirables analysés (dont 1 grave)
- ▶ Questionnement sur les dispositifs d'alerte
- ▶ Travail sur les évacuations et la sécurité
- ▶ Plaintes & réclamations : 16 plaintes (8 personnes) - Mise en place de QR code sur La Chambrerie

#### Formalisation des procédures :

- ▶ Enquêtes de satisfaction sur les différentes structures
- ▶ 85 % de satisfaction chez les MNA
- ▶ Redevances & cautions :
  - Ajustement face à l'augmentation des charges,
  - Prise en compte du reste à vivre,
  - Bilan : procédure globalement stabilisée

## CHIFFRES CLÉS 2025

**5**

réunions plénières :  
janvier - février - juin -  
septembre - décembre

**20**

votes formels réalisés :  
outils réglementaires, projets, redevances, cautions ...

**+40**

représentants mobilisés :  
personnes accompagnées, direction, administrateurs,  
professionnels

**5**

évaluations qualité validées sur l'ensemble  
de l'association - Niveau A Note moyenne : 3,81 / 4

## PARTICIPATION & CITOYENNETÉ

### Représentation extérieure :

- ▶ Participation au **CRPA régional**
- ▶ 1 résident nommé au **Conseil national des politiques de lutte contre la pauvreté et l'exclusion**

### Contribution aux projets associatifs :

- ▶ Participation à la révision du projet associatif
- ▶ Contribution aux fiches actions du CPOM
- ▶ Consultation sur les nouveaux règlements de fonctionnement
- ▶ **Participation de 2 résident.e.s de La Maison à la formation sur le Pouvoir d'Agir (3 jours)**

## VIE COLLECTIVE & DYNAMIQUE ASSOCIATIVE

- ▶ Projet d'une journée sportive associative (100 inscrits) : annulée pour cause de canicule
- ▶ Rentrée culturelle en septembre 2025 en partenariat avec Culture du Cœur
- ▶ Tournoi de foot
- ▶ Réflexion sur fan zone, au Cherpa
- ▶ Ateliers collectifs de socio-esthétique
- ▶ Développement du "don - contre don" au Petit Clos

**Le CVS est aussi un espace de propositions pour renforcer le lien social.**

## UNE INSTANCE EN ÉVOLUTION

- ▶ Adaptation au décret 2024
- ▶ Révision du règlement intérieur du CVS
- ▶ Clarification des modalités de vote
- ▶ Désignation d'une présidence issue des personnes accueillies
- ▶ Réflexion sur la séparation en 4 CVS par catégorie d'établissement
- ▶ Volonté forte de maintenir un CVS associatif

## IMPACT 2025

Le CVS 2025 a été :

- ▶ Un lieu d'expression structuré
- ▶ Un espace de régulation démocratique
- ▶ Un acteur des décisions financières et organisationnelles de l'association
- ▶ Un levier d'amélioration continue
- ▶ Un outil de reconnaissance de la parole des personnes accompagnées

« Les personnes concernées sont **les premières expertes** de leur propre réalité. »

Inspiré des pratiques du développement du pouvoir d'agir

## Le Groupe de Participation Solidaire (GPS) Bilan d'activité 2025

FINALITÉ : RENFORCER LA **PARTICIPATION DES PERSONNES ACCOMPAGNÉES**, DÉVELOPPER LA **TRANSVERSALITÉ INTER-STRUCTURES** ET FAVORISER **LE LIEN SOCIAL, CULTUREL ET CITOYEN**.

## ÉVÉNEMENTS FESTIFS :

- ▶ Fête solidaire de fin d'année (exemple : Marché de Noël)  
**80 participants**
- ▶ Chandeleur interservices
- ▶ Fête de l'été au Cherpa (26/06/2025)
- ▶ Fan-zones Ligue des Champions  
→ jusqu'à **40 participants**
- ▶ Activités sportives :
  - Journée sportive interservices (prévue en juillet mais annulée à cause de la canicule)
  - Créneaux gymnase & piscine sollicités

## ANIMATIONS & LOISIRS INTERSERVICES :

- ▶ Après-midi jeux de société
- ▶ Soirées sport télévisé
- ▶ Sorties lac / nature
- ▶ Projets sortie mer (réflexion 2026)



## CHIFFRES CLÉS 2025

**5**

réunions GPS  
de janvier à octobre 2025

**8 à 12**

professionnels  
participent en moyenne

**8**

structures

Des actions collectives  
inter-structures  
organisées



« Le GPS, **un espace structurant** pour la vie associative et la participation des personnes accompagnées. »

### SOCIO-ESTHÉTIQUE (CODES)

- ▶ 3 sessions en 2025, environ **40 à 50 bénéficiaires**
- ▶ Ateliers : soins mains et visage - 12 places par atelier
- ▶ Impact :
  - Valorisation de l'estime de soi
  - Création de lien
  - Forte satisfaction des participants

### CULTURE ET CITOYENNETÉ

- ▶ **Avec Culture du Cœur** : billetterie individuelle et collective, soutien aux projets culturels, rentrée culturelle le 17/09/2025
- ▶ **Avec la Fédération des Acteurs de la Solidarité** : participation aux CRPA et CDPA (jusqu'à 10 participants), formation « participation » envisagée en 2026, information sur le dispositif Vacances pour tou.te.s (ANCV)

### COORDINATION ET OUTILS

- ▶ Agenda partagé Outlook, et groupe WhatsApp interservices
- ▶ Mutualisation véhicules et matériel
- ▶ Tableaux partagés pour organisation repas / événements
- ▶ Enjeu identifié :
  - ⚠ Améliorer la communication et les confirmations de présence aux activités proposées



### IMPACT QUALITATIF OBSERVÉ

#### Sur les personnes accompagnées :

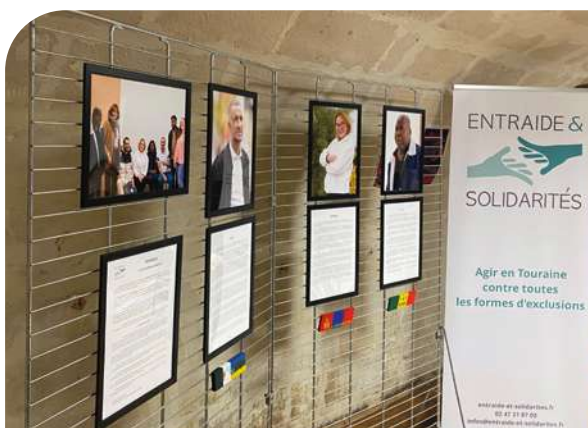
- ▶ Réduction de l'isolement
- ▶ Valorisation des compétences
- ▶ Participation citoyenne renforcée
- ▶ Moments festifs fédérateurs

#### Sur les professionnels :

- ▶ Coopération accrue
- ▶ Co-construction de projets et mutualisation des ressources
- ▶ Dynamique collective renforcée.

#### En résumé, le GPS en 2025, c'est :

- ▶ Une dynamique interservices consolidée
- ▶ Des actions régulières et diversifiées
- ▶ Une montée en puissance de la participation
- ▶ Une amélioration continue de l'organisation



## PERSPECTIVES 2026

- Déploiement projet multisports
- Stabilisation Fête solidaire
- Développement projets culturels réguliers
- Meilleure transversalité des équipes
- Structuration de la participation (formation FAS)

# Participation aux Conseil Régional des Personnes Accueillies et Accompagnées (CRPA 37)

LES STRUCTURES SE MOBILISENT POUR FACILITER LA PARTICIPATION DES PERSONNES HÉBERGÉES ET ACCOMPAGNÉES À CETTE INSTANCE DE PARTICIPATION RÉGIONALE.



Sur l'année 2025, 4 plénières ont été organisées en présentiel, réunissant **384** participants dont **293** personnes concernées, **84** intervenants sociaux et **7** bénévoles. Il est noté une **augmentation de 19 %** du nombre de participants en 2025.

Ce sont les personnes concernées qui décident des thématiques à aborder lors de ces journées. Un professionnel y accompagne au moins 2 personnes concernées. L'animateur de La Chambrerie participe au Comité de pilotage de l'instance, aux côtés de 11 personnes concernées et d'une professionnelle d'une autre association.

Pour Entraide et Solidarités, y ont participé activement en 2025, les personnes hébergées sur les LHSS de La Chambrerie, de La Maison et du Cherpa.



Nous souhaitons rendre hommage à Mario Pardo, moteur de la participation au sein de la FAS, qui nous a quitté en mars 2026.

# RAPPORT D'ACTIVITÉ DES PÔLES

Dans un contexte économique et politique particulièrement exigeant pour le monde associatif, **nous avons tenu le cap en 2025**. Nous avons pérennisé nos actions existantes et nous nous sommes adaptés en déployant de nouveaux dispositifs pour répondre aux besoins dans un monde en perpétuelle évolution. Notre rapport d'activité 2025 détaille les réalisations, les défis rencontrés et nos perspectives pour l'accompagnement, l'accueil, l'hébergement-logement, le soin, l'insertion par le travail et la formation des personnes en situation d'exclusion sociale. A travers nos présentations par pôles, nous souhaitons illustrer l'engagement de l'ensemble des forces vives de notre Association pour favoriser l'insertion des personnes que nous accompagnons. Nous souhaitons ainsi contribuer activement à la construction d'une société plus inclusive. À ces fins, nous avons amélioré notre communication externe cette année, grâce à l'arrivée de notre chargée de communication.

En termes de Gouvernance, l'année 2025 a été marquée par la **nomination de notre nouvelle Présidente : Catherine Scaviner**. Grâce à elle et aux membres de notre Bureau Associatif, nous pouvons « *conjuguer militantisme et professionnalisme* » en œuvrant conjointement pour défendre les droits des personnes les plus démunies et améliorer toujours leur accueil dans nos services. Un grand merci donc pour leur confiance et leur investissement. L'année 2025 a également connu la réécriture de notre Projet Associatif : à « 40 mains » puisque c'est un groupe représentatif de l'Association constitué de personnes concernées, bénévoles et salariés qui s'y est attelé. La suite sera l'écriture du Plan Stratégique, pour rendre opérationnels les dix engagements contenus dans les deux ambitions stratégiques :

- ▶ Favoriser une démarche commune de l'ensemble des acteurs et

ainsi promouvoir le respect de la personne et la dignité de l'Etre Humain,

- ▶ Renforcer l'agilité d'Entraide et Solidarités et déployer ses capacités d'adaptation au profit des personnes.

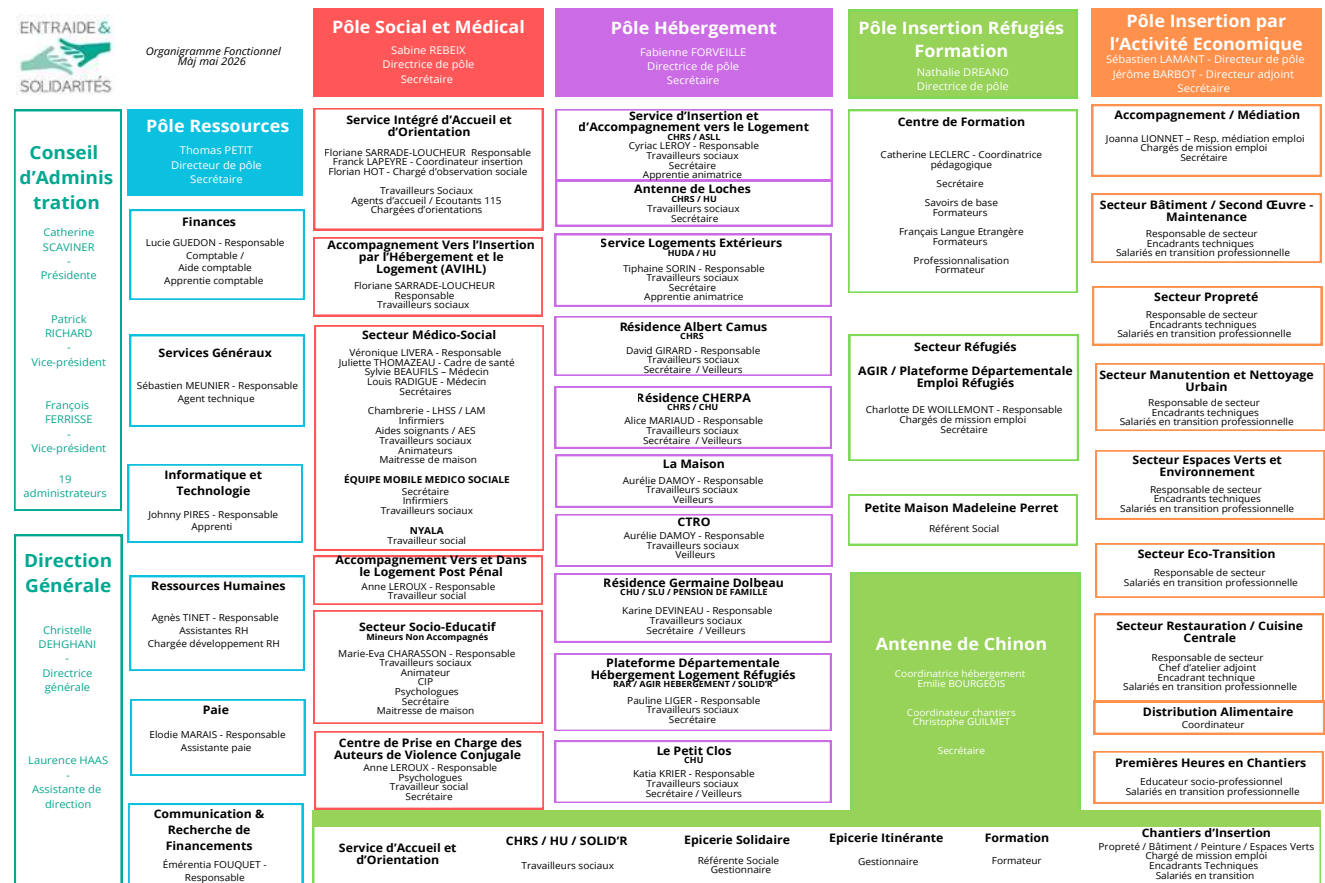
Soulignons cette année encore **l'importance du travail partenarial**, ancien ou plus récent, et de divers ordres :

- ▶ Partenariat associatif, pour des projets communs et le déploiement d'offres adaptées aux besoins des personnes sur le territoire : maillage de l'hébergement d'urgence, plan hiver, distribution alimentaire ...
- ▶ Partenariat avec les commerçants de la Ville de Tours, dans le cadre notamment d'un réseau solidaire pour les plus démunis : Le Carillon
- ▶ Partenariats institutionnels et financiers, qui ont su nous faire confiance par exemple dans l'ouverture du Petit Clos, notre nouveau CHU
- ▶ Partenariat des Fondations et des Entreprises : leur soutien permet l'aboutissement de projets tels que Premières Heures en Chantier.

Enfin, je souhaite adresser tous **mes remerciements aux personnes concernées** par nos dispositifs, qui sont notre moteur pour nous dépasser au quotidien. Un grand **merci également aux professionnels de notre Association pour leur engagement**, et tout particulièrement au Comité de Direction qui a su impulser une dynamique de cohésion dans l'ensemble des actions que nous menons, toujours dans une démarche d'amélioration continue de la qualité.

**CHRISTELLE DEGHANI**  
DIRECTRICE GÉNÉRALE

## NOTRE ORGANIGRAMME : UNE STRUCTURATION PAR PÔLE



# ACTIVITÉS 2025 D'ENTRAIDE ET SOLIDARITÉS : DONNÉES CLÉS



## DES FEMMES ET DES HOMMES

**285** adhérents et **130** bénévoles

**230** salariés répartis sur **5** pôles

**10** élus au CSE, relais essentiels pour un bon climat social



## UNE DÉMARCHE D'AMÉLIORATION CONTINUE DE LA QUALITÉ

Score obtenu aux Évaluation Qualité de la HAS : **3,8/4**

**UNE HISTOIRE DE PRÈS DE 80 ANS**



## ACCUEIL, ORIENTATION ET ACCOMPAGNEMENT

**196** personnes connues par la Maraude Sociale

**11 571** repas servis le soir

**35 539** appels enregistrés au 115

**70** Mineurs non Accompagnés pris en charge

**172** personnes accompagnées parAGIR

**183** personnes suivies à l'Épicerie Solidaire de Chinon

ALLER-VERS  
**OBSERVER ÉVALUER**  
ORIENTER RESTITUER



## SOIN ET SANTÉ

**40** personnes soignées en LHSS

**30** personnes soignées en LAM

**84** personnes accompagnées en LHSS Mobiles

**AU CPCA :**

**482** prises en charges psychologiques

**276** participants aux stages de responsabilisation

**PRÉVENTION**  
**SOUTIEN BIEN-ÊTRE**  
**PSYCHOLOGIQUE**



## UN BUDGET

**21** millions d'euros

Avec le concours de l'**État** (DDETS et ARS),  
du **Département d'Indre et Loire**,  
des **Villes** et de la **Région**.

Un travail amorcé avec les **Fondations**  
pour davantage d'agilité associative.



## UNE IMPLANTATION DÉPARTEMENTALE

**7** lieux d'hébergement  
collectifs

**192** logements

**17** sites

**24** services



## HÉBERGEMENT ET LOGEMENT

**322** places en hébergement d'insertion

**75%** des ménages en insertion obtiennent un logement  
ou un hébergement adapté

**313** places en hébergement d'urgence

**15** personnes logées à la Pension de Famille

**29** personnes hébergées à La Maison

PARTICIPATION  
**DIGNITÉ RECONSTRUCTION**  
**AUTONOMIE MOBILISATION**  
STRUCTURATION



## FORMATION ET EMPLOI

**707** personnes formées

**72 763** heures de formation

**200** salariés accompagnés en transition professionnelle

**52%** de sorties positives des chantiers d'insertion

**135** entreprises partenaires

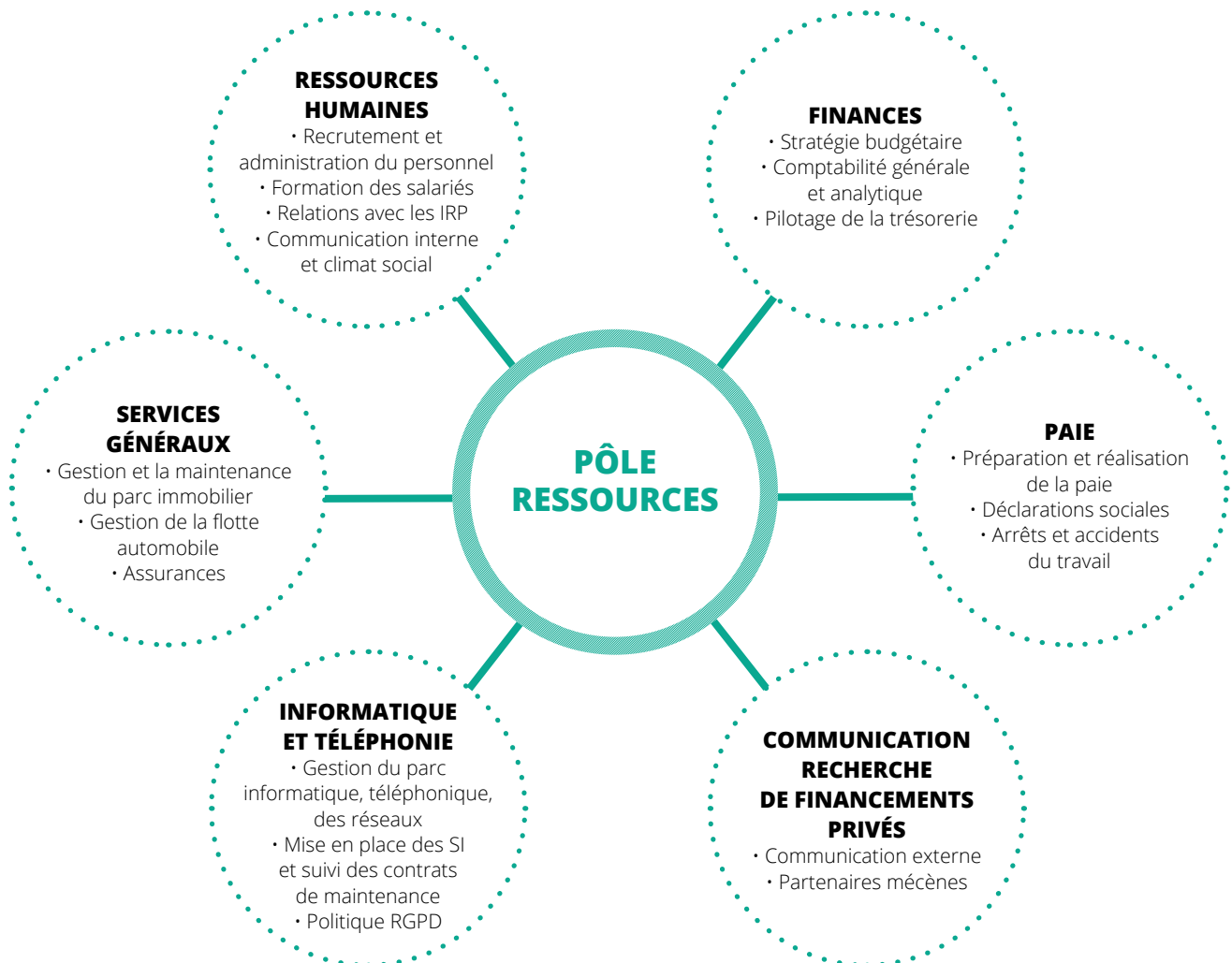
**INCLUSION EMPLOI**  
**PAR LE TRAVAIL MÉDIATION**  
SOUTENIR L'EMPLOI POUR **TOUS**

EN 2025, CE SONT DONC **230 PROFESSIONNELS** QUI ONT ACCOMPAGNÉ  
PRÈS DE **50 000 PERSONNES**, CHACUNE SELON SES BESOINS.

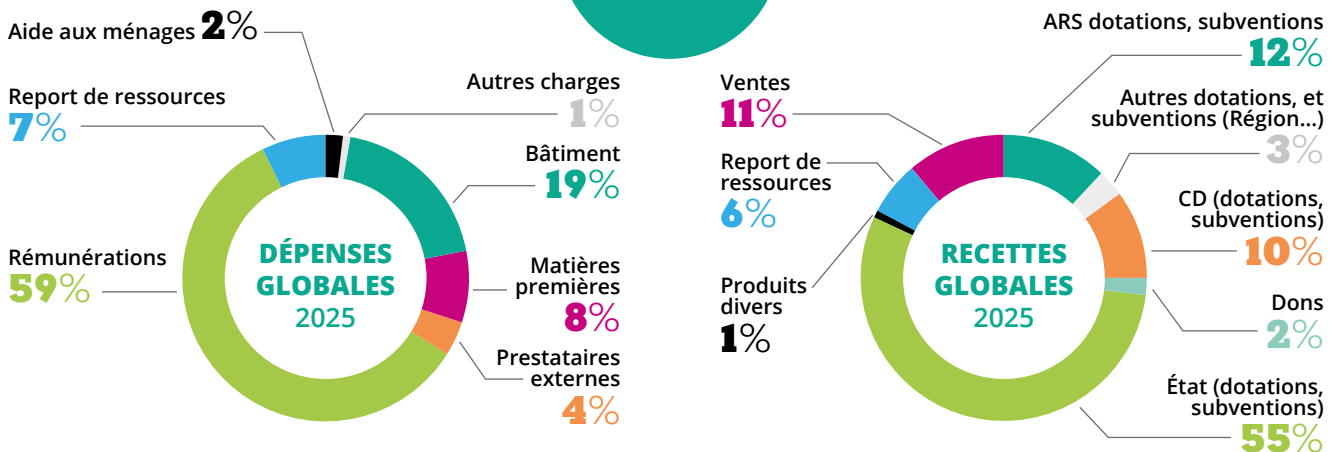


# LE PÔLE RESSOURCES

« Les **fonctions supports** en appui aux pôles et au projet associatif »



## Les finances



## Les ressources humaines

- ▶ **230** salariés
- ▶ **75** ouvertures de postes en 2025 avec un faible taux de turn over
- ▶ Une importance donnée à la formation (**178** salariés formés en 2025)

### LA PAIE

En moyenne 350 bulletins de salaires tous les mois

### LES SERVICES GÉNÉRAUX

- ▶ La gestion et la maintenance de 192 logements et 17 sites dont un nouveau en 2025
- ▶ Plus de 300 interventions des agents techniques
- ▶ Une flotte automobile de 75 véhicules
- ▶ La mise en place de contrats de fourniture de fluide optimisés et sécurisés

### INFORMATIQUE ET TÉLÉPHONIE

- ▶ Un parc de 290 ordinateurs, 215 téléphones, 29 serveurs virtuels...

### LA COMMUNICATION ET LA RECHERCHE DE FINANCEMENTS PRIVÉS

Afin de toucher plus de publics et d'offrir de nouveaux services, l'association a souhaité se faire accompagner dans une démarche volontariste de recherche de financements privés. Ceci s'est traduit par l'arrivée de notre chargée de communication et de recherche de financements privés au sein du pôle ressources.

## UNE DÉMARCHÉ FORTE DE QVCT

En juin 2025, nous avons relancé une démarche QVCT (Qualité de Vie et Conditions de Travail) au sein de l'Association. Cette initiative s'inscrit dans notre démarche d'amélioration continue et fait suite à la 1<sup>ère</sup> démarche effectuée en 2022.

### POURQUOI LA QVCT EST IMPORTANTE ?

La QVCT ne se limite pas au confort physique, elle englobe tout ce qui peut contribuer à une meilleure expérience de travail :

- ▶ Créer un environnement motivant où chacun se sent écouté et valorisé
- ▶ Favoriser la santé et la sécurité de tous au travail
- ▶ Renforcer les relations professionnelles
- ▶ Adapter les conditions de travail pour prévenir la fatigue et les risques psychosociaux

### COMMENT CELA SE DÉROULE DANS NOTRE ASSOCIATION ?

- ▶ **1<sup>ère</sup> étape : Questionnaire individuel à renseigner**
- ▶ **2<sup>e</sup> étape : Analyse des réponses**  
Les résultats sont triés et exploités

pour identifier les sujets prioritaires et orienter nos interventions dans les équipes.

### ▶ 3<sup>e</sup> étape : Tour des équipes

Un membre du comité QVCT ainsi qu'une personne du service RH sont venus travailler avec les équipes lors des restitutions par Pôle.

### ▶ 4<sup>e</sup> étape : Compilation et préconisations

Toutes les fiches actions sont rassemblées et des recommandations sont proposées pour une mise en œuvre efficace.

**Nous avons eu 102 réponses au questionnaire.**

**Nous avons fait 5 restitutions aux 5 Pôles de l'Association.**

**Aujourd'hui, nous travaillons sur des fiches actions proposées par les salariés**

## PERSPECTIVES

2026

- Un pôle mobilisé autour de la question de la fusion des conventions collectives
- La création de la cellule mécénat en charge du pilotage de la démarche active de recherches de financements privés
- La poursuite de la sécurisation des systèmes numériques
- Des process en constante évolution



# LE PÔLE SOCIAL ET MÉDICAL

Le pôle social et médical (PSM) regroupe en moyenne 70 salariés sur plusieurs services et 3 sites différents. Sa vocation est d'accueillir, orienter, accompagner et soigner en s'appuyant sur des compétences diversifiées.

Les services et établissements embrassent donc l'aspect pluridimensionnel nécessaire à la prise en compte des publics sans hébergement/logement, en situation de vulnérabilité éducative, sociale et/ou médicale

et pour lesquels la coordination des actions est primordiale. Le champ d'intervention du PSM intègre également la prise en charge thérapeutique des auteurs de violences conjugales en Centre-Val de Loire.



5 rue de la Chamberrie.

**LITS HALTE SOINS SANTÉ (LHSS) RÉSIDENTIELS**

**LITS D'ACCUEIL MÉDICALISÉS (LAM)**

**CENTRE DE PRISE EN CHARGE DES AUTEURS DE VIOLENCES CONJUGALES (CPCA)**

**ÉQUIPE MOBILE MÉDICO-SOCIALE** (maraude sociale et lits halte soins santé mobiles)

**PÔLE SOCIAL ET MÉDICAL**

**SERVICE DES MINEURS NON ACCOMPAGNÉS**

**ACCOMPAGNEMENT VERS L'INSERTION PAR L'HÉBERGEMENT ET LE LOGEMENT (AVIHL)**

**SERVICE INTÉGRÉ D'ACCUEIL ET D'ORIENTATION (SIAO)**



3 rue Christophe Colomb.



53 et 55 rue Marcel Tribut.

## Faits marquants de l'année 2025

### JANVIER 2025

- **Évaluation qualité** des services LHSS, LAM et MNA : Les établissements et services obtiennent un niveau A de qualité et de sécurité des soins et des accompagnements.

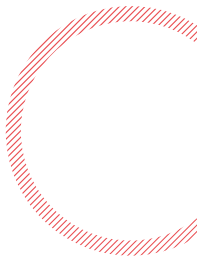


### MARS 2025

- Un **chargé d'observation sociale** vient compléter l'équipe du SIAO 37 pour collecter, analyser et partager des données sociales afin d'adapter les réponses et appuyer les orientations du comité stratégique partenarial.

### AVRIL 2025

- **Fin du restaurant solidaire** : la distribution alimentaire n'est plus portée par la maraude sociale qui passe le relais, en accord avec les financeurs, au pôle de l'IAE qui reprend le food-truck.
- **Arrivée d'une maîtresse de maison** au sein du service MNA. Un poste essentiel pour aider dans la gestion des appartements en diffus et accompagner les jeunes dans la réalisation des actes de vie quotidienne.



*Des enfants dessinent au restaurant solidaire, rue Bernard Palissy.*



### JUILLET 2025

- Installation du **logiciel MANO** pour le suivi d'activités des équipes mobiles. Un outil nomade adapté aux pratiques d'aller-vers. Merci à l'équipe de Sesan !



- La maraude sociale reprend **la franchise sociale du "Carillon"**, (créée par La Cloche), réseau de commerçants solidaires (32 commerçants actifs qui assurent des petits services pour les personnes à la rue).



### SEPTEMBRE 2025

- Accord des financeurs pour la **constitution d'une équipe mobile médico-sociale** réunissant la maraude sociale et les Lits Halte Soins Santé mobiles
- Baisse nationale des subventions accordées aux CPCA : **le CPCA Centre-Val de Loire voit sa dotation « socle » diminuer de moitié.** Pour limiter cette baisse, la Préfète de Région et la directrice régionale aux droits des Femmes et à l'Égalité obtiennent à la fin de l'année certains crédits complémentaires.



Direction Régionale  
aux Droits des  
Femmes et à l'Égalité

### NOVEMBRE ET DÉCEMBRE 2025

- Ciné-débats et diffusion du reportage de France 3 sur les auteurs de violences conjugales **« Les mots du mâle »**. Le CPCA Centre-Val de Loire (Orléans) a participé au tournage pendant plusieurs mois.



## La Chambrerie

- 1 établissement de 30 places accueillant deux dispositifs :
  - ▶ 10 places Lits Halte Soins Santé (LHSS)
  - ▶ 20 places lits d'Accueil Médicalisés (LAM).

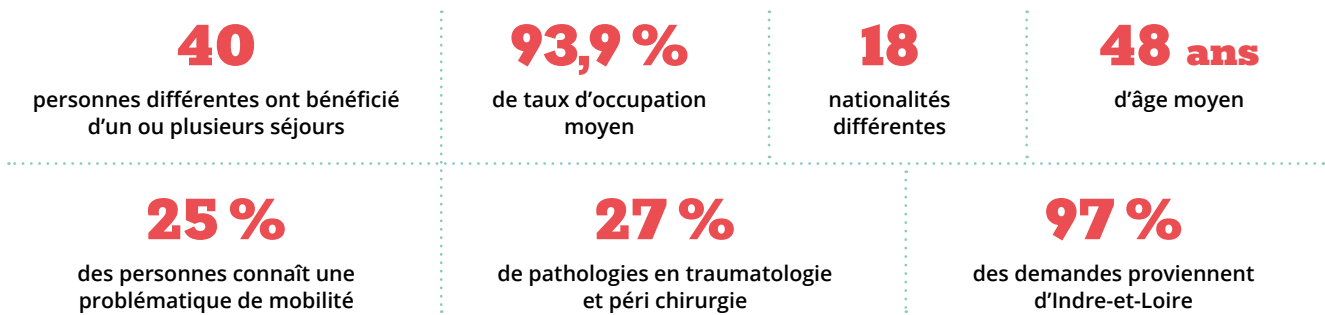
Une équipe pluridisciplinaire de 30 salariés qui assure l'accompagnement médical, social, culturel et quotidien tous les jours de l'année, 24h/24. L'établissement accueille des personnes majeures, sans domicile fixe, quelle que soit leur situation administrative, ne pouvant être prises en charge par d'autres structures.



## Lits Halte Soins Santé (LHSS)

Les LHSS s'adressent aux personnes dont la pathologie ou l'état général, somatique ou psychique, ne nécessitent pas une prise en charge hospitalière ou médico-sociale spécialisée mais sont incompatibles avec la vie à la rue. La durée de prise en charge est limitée à 2 mois, renouvelables. En 2025, 78% des demandes d'entrée ont été faites par un établissement de santé public.

### CHIFFRES CLÉS



Le nombre de demandes est en baisse : 93 demandes d'entrée en LHSS (contre 113 en 2024). Depuis 2023, le nombre de demandes d'admission baisse d'environ 15% chaque année. Le taux de refus en

revanche est en hausse: 68% (contre 43% en 2024). Plusieurs facteurs sont en cause dont l'augmentation de la durée moyenne de séjour (75 jours contre 56.5 jours en 2024) et donc un turn-over par place moins important :

4 (contre 8 en 2024). Les pathologies à l'entrée sont en effet plus lourdes que les années précédentes avec des durées de séjour supérieures à 2 mois (25% de cancer en cours de traitement).

Les LHSS résidentiels s'inscrivent dans un parcours de soins plus complet pour les personnes : ils sont à l'interface, selon les situations, entre une prise en charge mobile et un accompagnement plus long en LAM.



## Un collectif médico-social tourné vers le bien-être, l'aide à la vie quotidienne et l'accès à l'autonomie

L'état de santé des personnes accueillies à la Chambrerie nécessite un accompagnement dans les actes de la vie quotidienne : 89 prises en charge pour l'habillage, l'hygiène corporelle...

Des ateliers et animations sont proposées tout au long de l'année pour les résidents de la Chambrerie en interne et en partenariat : sophrologie, gym adaptée, réflexologie, visites culturelles, spectacles... **Plus de 200 activités chaque année pour tous les goûts !**



### L'activité sociale

Les travailleurs sociaux ont effectué 320 actes d'aide aux démarches administratives et d'ouverture de droit et 98 dossiers OFPRA/étrangers malades. 58 demandes de logement/hébergement déposées.

### Lits d'Accueil Médicalisés (LAM)

Les LAM accueillent des personnes atteintes de pathologies lourdes et chroniques, irréversibles, séquellaires ou handicapantes, de pronostic plus ou moins sombre, pouvant engendrer une perte d'autonomie. La durée de prise en charge n'est pas limitée, elle est adaptée à la situation sanitaire et sociale de la personne. La commission d'admission s'est réunie 3 fois pour statuer sur l'éligibilité des demandes et leur priorisation. Le principal prescripteur est l'hôpital à 60%. Les motifs d'entrée sont variés : pathologies cancéreuses, neurologiques, poly-pathologies avec problématiques addictives...

#### CHIFFRES CLÉS

**30**

personnes différentes ont bénéficié d'un séjour

**96,3 %**

de taux d'occupation moyen

**13**

nationalités différentes

**51,5 ans**

d'âge moyen

**50 %**

des personnes connaît une problématique de mobilité

**17 %**

bénéficient d'une mesure de protection

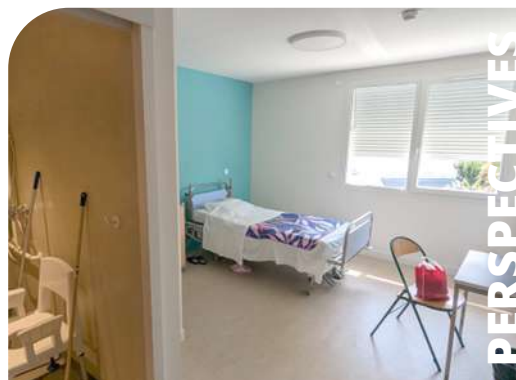
**79 %**

des demandes proviennent de la région Centre-Val de Loire

Le nombre de demande est en hausse par rapport à 2024: 72 demandes d'entrée en LAM (contre 55). Les besoins en places LAM sont importants, malgré la fluctuation des demandes depuis 2023 : en moyenne, chaque année plus de 70 personnes sollicitent une admission. La hausse du taux de refus se confirme une nouvelle fois cette année : 86% (contre 81% en 2024 et 70% en 2023). Outre un nombre de demandes en hausse,

le turn-over par place s'est limité à 1,5 (contre 2 en 2024), la durée moyenne de séjour continue d'augmenter : 2 ans (contre 1 an et demi en 2024). 10 personnes sont sorties des LAM

dont 6 en maison de retraite ou en logement dans le parc public. La sortie des LAM est parfois compromise par les situations administratives bloquées.



PERSPECTIVES  
2026

- Optimiser la culture qualité et sécurité : recruter un qualitatifien
- Actualiser le Plan Bleu et améliorer le traitement des fiches d'évènements indésirables
- Poursuivre l'installation d'équipements PMR (intérieur/extérieur)
- Améliorer le soutien psychologique des patients en LAM

## Lits Halte Soins Santé Mobiles (LHSS mobiles)



Les LHSS mobiles œuvrent en complémentarité avec les LHSS résidentiels (Chambrière). Ce dispositif financé par l'ARS a pour finalité de lutter contre les inégalités de santé en allant à la rencontre des personnes les plus éloignées du soin. Des temps d'infirmiers, médecin, secrétaire, assistant social permettent à l'équipe des LHSS mobiles d'effectuer un travail pluridisciplinaire, en lien avec les partenaires des champs du sanitaire, du médico-social et de l'Accueil, de l'Hébergement, de l'Insertion (AHI).

Les professionnels interviennent auprès des personnes majeures sur leur lieu de vie (rue, hébergement

d'urgence, ...) et peuvent proposer, après évaluation, une prise en charge médico-sociale (« DIPC » de 2 mois renouvelables) : aide aux démarches administratives, ouvertures de droits, délivrance de premiers soins, appui à l'hospitalisation, coordination du parcours de soin.

À l'occasion de ces maraudes et permanences, les LHSS mobiles restent en « veille médico-sociale » et attentifs à l'évolution des besoins des personnes rencontrées pour éviter toute rupture de parcours. Des actions d'information, de prévention et de promotion de la santé sont également assurées régulièrement.



### ..... CHIFFRES CLÉS .....

#### ALLER-VERS

**106**

permanences (CHUS, InterM'Aide, La Barque)

**56**

maraudes à pied ou en voiture

**1 463**

kilomètres parcourus (à pied / en voiture)

**257**

saisines de nos partenaires dont **34%** SIAO/115

#### ACTES

**2 453**

coordinations de parcours de soins

**153**

évaluations médico-sociales

**611**

soins

**185**

démarches sociales

#### PRISES EN CHARGE DIPC

**420**

personnes identifiées dont **20%** ont été prises en charge en DIPC

**94**

DIPC signés pour **85** personnes différentes

**24**

nationalités différentes dont **2/3** hors UE

**97**

jours = durée moyenne d'accompagnement en DIPC \*

\* Hors DIPC en cours au 31/12/2025

# Maraude sociale

LES MISSIONS PRINCIPALES : **ALLER-VERS** | **ÉVALUER, ORIENTER** | **ACCOMPAGNER** | **OBSERVER ET RESTITUER**

**L'équipe mobile professionnelle va à la rencontre des personnes en situation de détresse sociale. Elle crée du lien, écoute, évalue les besoins et assure l'accompagnement social à moyen terme si nécessaire. Le travail de la maraude contribue également à l'observation sociale et permet d'alerter les partenaires sur des problématiques spécifiques.**

**L'équipe :**  
**Travailleurs sociaux (2,5 ETP)**  
**+ référent parcours IMPALA (1 ETP)**  
**+ 1 volontaire en service civique**

1 professionnel est dédié à l'accompagnement des jeunes de 18 à 25 ans dans le cadre du consortium **IMPALA** porté par l'association ID37. Ce référent de

parcours travaille sur la métropole auprès des jeunes en situation de rupture sociale et professionnelle. Le dispositif IMPALA a démarré en 2023, il a permis de repérer 299 jeunes et d'en accompagner 167. Le périmètre d'intervention : Tours métropole, Chinon, Amboise et Loches. Le référent de parcours IMPALA de la maraude sociale a repéré **37** jeunes en 2025 dont 27 hommes. **24** jeunes ont bénéficié d'un accompagnement personnalisé.

En partenariat avec la Croix-Rouge Française et l'Association Jeunesse et Habitat, la maraude sociale a assuré la gestion du **restaurant solidaire** depuis janvier 2023. De janvier au 30 avril 2025, le restaurant solidaire a servi 2 270 repas pour 158 bénéficiaires.

Le service de maraude sociale est impacté depuis plusieurs années par les besoins alimentaires des personnes sans domicile ou en hébergement précaire. Le restaurant solidaire a fermé ses portes fin avril 2025 mais d'autres modalités de distribution alimentaire mieux adaptées sont proposées par Entraide et Solidarités, la CRF et le Secours Catholique via le food truck et le café fraternité.



## CHIFFRES CLÉS

Sur 6 mois d'activités recensées en 2025 (Mise en place d'un logiciel au 01/07/2025 qui permet de centraliser les données et de faciliter le suivi des indicateurs) :

**196**

personnes différentes connues dont **76%** d'hommes

**17,8%**

ont un animal (dont chiens **88%**). Les femmes ont plus souvent des animaux que les hommes (**22,2%** contre **16,4%**)

**84,6%**

des personnes déclarent une consommation de toxiques (sur 149 répondants)

**42%**

des personnes ont entre 25 et 44 ans

**24%**

ne bénéficient pas d'un accompagnement social au moment de la rencontre avec la maraude

**31,6%**

des personnes connues de la maraude sociale sont également connues des Lits Haltes Soins Santé Mobiles

**26,2%**

des répondants sont polyconsommateurs

**1 059**

actes réalisés par l'équipe



PERSPECTIVES 2026

### LHSS MOBILES ET MARAUDE SOCIALE

Regrouper les compétences de la maraude et les LHSS Mobiles au sein d'une « équipe mobile médico-sociale » (EMMSo) afin de :

- systématiser l'approche médico-sociale, essentielle pour répondre aux enjeux complexes des personnes en grande précarité
- assurer une plus grande couverture géographique
- centraliser les demandes au sein d'une même équipe

Ce regroupement fonctionnel permettra une meilleure articulation avec les partenaires AHI et médico-sociaux du territoire.

## L'accueil et la domiciliation



La mutualisation de salariés de différents services permet d'assurer un accueil continu tout au long de l'année. Depuis septembre 2025, un travailleur social participe à l'accueil du public les mardis matin afin d'apporter une réponse aux urgences rencontrées et d'affiner les orientations vers les partenaires.

### CHIFFRES CLÉS

**16 680**

passages sur Marcel Tribut, **6 015** appels reçus, présence d'un travailleur social tous les mardis matin

**1 548**

personnes domiciliées (+9 % par rapport à 2024) et **1 976** avec les ayants droits

**52 202**

consultations Web concernant **482** domiciliés

**14 444**

courriers reçus, **10 641** courriers relevés (+16%)

Le service domicile accueille

**2x**

plus d'hommes que de femmes

**87%**

des personnes sont isolées

L'activité de domiciliation est encore très soutenue en 2025 malgré le nombre important de fins de domiciliation suite à l'obtention d'un hébergement stable

**30%** des fins de domiciliation

## Le service d'accompagnement vers l'insertion par l'hébergement et le logement (AVIHL)

**895**

personnes accompagnées par AVIHL

**3 524**  
entretiens

**+ de 30%**  
des accompagnements sont intensifs

### CHIFFRES CLÉS

**72**

personnes de + de 60 ans

**146**

personnes de 18 à 25 ans

**63,6%**

d'hommes

**60%**

de personnes hors UE

**84%**

de personnes seules, plus de la moitié du public est hébergée chez des tiers à la 1<sup>ère</sup> rencontre

**76%**

des personnes accompagnées sont sans activité professionnelle

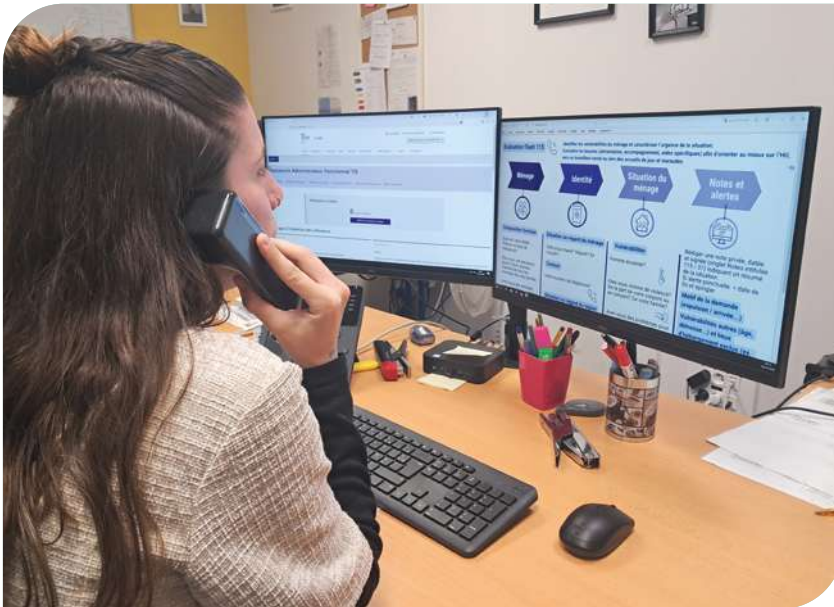
AVIHL accompagne toute personne sans domicile en situation de s'insérer par l'hébergement ou le logement. La proportion d'actes réalisés en lien avec cette problématique est la plus forte avec 55,5 %.

Les accompagnements se terminent lors d'entrée sur des dispositifs dotés d'accompagnement social ou d'entrée en logement. Ces sorties qu'on pourrait qualifier de "positives" représentent plus de **51%** des fins d'accompagnement par le service AVIHL.

**107** personnes reçues dans le cadre du protocole contre les violences faites aux femmes, **6** hommes dans le cadre du protocole « éviction du domicile ».

L'équipe d'AVIHL est composée de 4 travailleurs sociaux, représentant 2,5 ETP dédiés à l'accompagnement social des publics en situation de sans-abrisme et pouvant s'insérer par le logement. Les personnes sont orientées par le SIAO 37 après évaluation de la situation sociale, soit par l'intermédiaire du 115, soit lorsque les personnes demandent un accompagnement social à l'accueil du service. Lorsqu'un accompagnement social est proposé aux personnes, alors elles sont accompagnées au titre d'AVIHL dès le 1<sup>er</sup> "suivi".

# Le Service Intégré d'Accueil et d'Orientation (SIAO) 37



Le SIAO a été créé par la circulaire du 8 avril 2010 pour favoriser l'accès au logement et la fluidité des parcours de l'hébergement vers le logement.

Le SIAO intervient en faveur de tous les ménages en demande d'hébergement ou en logement accompagné et dont la situation sociale relève d'un dispositif d'accueil temporaire avec accompagnement social.

Il joue un rôle central dans l'organisation des suivis de la rue au logement au regard de la politique de logement d'abord. Le service public de la rue au logement définit 3 objectifs :

- ▶ l'accélération de l'accès au logement ;

- ▶ la réalisation des évaluations immédiates « flash » puis approfondies pour l'ensemble des personnes sans domicile repérées ;
- ▶ le suivi de la progression du parcours des personnes sans domicile à l'échelle du département.

Sous la présidence du préfet de département, un comité stratégique partenarial associe l'ensemble des acteurs intervenant dans les parcours d'accès au logement, à l'hébergement et à l'accompagnement des personnes sans domicile, pour définir les stratégies et actions communes à mettre en œuvre à l'échelle du département.

## ..... CHIFFRES CLÉS .....

### GESTION DE L'OFFRE ET DE LA DEMANDE, ORIENTATION VERS L'HÉBERGEMENT D'URGENCE : LE 115

Le 115 est un numéro d'urgence, gratuit et accessible de 10h à 7h le lendemain matin et de 15h à 7h les week-ends et jours fériés. Les écoutants évaluent l'urgence de la situation, écoutent, informent, orientent vers les dispositifs d'accueil et les places d'hébergement disponibles du territoire.

**35 539**

appels enregistrés concernant **21 685** demandes d'hébergement (**2 274** ménages / **3 666** personnes)

**1 854**

nouveaux appels en 2025 (1<sup>er</sup> appel 115)

**50,6%**

de demandes non pourvues

**405**

rendez-vous avec un travailleur social SIAO sur orientation du 115

### GESTION DE L'OFFRE ET DE LA DEMANDE, ORIENTATION VERS L'HÉBERGEMENT D'INSERTION ET LOGEMENT ACCOMPAGNÉ

**1 047**

demandes concernant **950** ménages (+11%)

**51**

Commissions Uniques Internes

**CONSTAT**  
2025

- Chaque travailleur social d'AVIHL est référent de près de 80 situations
- Les délais pour un premier RDV sont compris entre 3 et 8 semaines tout au long de l'année
- Les délais d'entrée sur des solutions d'hébergement ou de logement accompagné ne permettent pas de relais rapide et allongent également les durées d'accompagnement. La gestion de l'attente est difficile pour un public très souvent sans solution dans l'urgence

## Accompagnement Socio-éducatif des MNA

Le service a accueilli 70 jeunes tout au long de l'année, âgés de 15 à 19 ans. L'équipe s'est encore étoffée avec une maîtresse de maison, poste qui vient compléter l'équipe des 12 professionnels déjà en place. L'accompagnement pluridisciplinaire

porte sur l'ensemble des champs de l'insertion, situation administrative, scolarité, emploi, santé, culture, sport, citoyenneté, apprentissage de l'autonomie. Il est réalisé sous forme d'entretiens individuels et de travail en groupe.



### LES MODALITÉS D'ACCOMPAGNEMENT

#### SOIGNONS NOS MOTS ET NOTRE ACCUEIL

Un temps d'accueil est dédié à l'arrivée des jeunes, avec l'éducatrice référente et la responsable de service, qui permet de lui présenter le fonctionnement du service et d'expliquer les modalités de sa prise en charge. Depuis plusieurs années, le recours à un interprète est systématique, quel que soit le niveau en français du jeune. Ce recours à un tiers permet de soigner l'accueil du jeune à qui on s'adresse dans sa langue, et de s'assurer qu'il a bien saisi les modalités de sa prise en charge. Il rencontre également une psychologue du service avec sa référente, qui lui présente son rôle.



#### L'ACCUEIL À « GÉNÉRAL RENAULT »

L'équipe porte une attention particulière à la gestion de l'appartement d'accueil. Les nouveaux jeunes y restent sur une période de 1 à 3 mois selon leurs capacités et selon les besoins (entrées/sorties) du service. Y sont présents régulièrement l'ensemble des éducatrices, ainsi que les psychologues, la maîtresse de maison et l'animateur pour des temps collectifs dédiés. Les nouveaux participent aux ateliers suivants, le temps de leur intégration :

- ▶ Visite de la ville
- ▶ Atelier Hygiène
- ▶ Atelier « Mon parcours en photo »

#### SOUTIEN PSYCHOLOGIQUE INDIVIDUEL ET COLLECTIF

L'accompagnement proposé s'oriente autour de suivi individuel, d'ateliers collectifs, et de rendez vous psycho-éducatifs. Exemples d'ateliers animés : Ciné débat, Médiation animale, Création de blasons.

### DONNÉES CLÉS

**ACCOMPAGNEMENT PLURIDISCIPLINAIRE**

**70 JEUNES**

18 jeunes accueillis (dont 6 de moins de 16 ans) : 16 garçons et 2 filles

**58%**

arrivent de Guinée, du Mali et de Côte d'Ivoire

**1 AN**

et 8 mois durée moyenne d'accompagnement

**1**

trajet / mois pour les ambassades : démarches administratives importantes liées à la régularisation

Tous les jeunes ont trouvé une formation ou sont en scolarité

**30**

sollicitations de l'astreinte éducative dont 19 pour une problématique de santé

#### SITUATION DES JEUNES À LA SORTIE

Tous les jeunes ont bénéficié d'un contrat autonomie et d'un logement dans le parc social

Aucune OQTF n'a été reçue lors de l'obtention du premier titre de séjour (13 jeunes ont obtenu leur titre de manière anticipée)

**21**

ont obtenu un CAP

**27**

sorties après la majorité



FOCUS

## ATELIER D'ÉCRITURE

Porté par un binôme psychologue/éducatrice, l'atelier écriture a permis à 8 jeunes de s'investir dans 3 temps distincts. Durant ces soirées, les jeunes ont travaillé ensemble autour de la question des récits de soi. Ces temps ont permis aux jeunes de s'exprimer par l'écrit et de partager des temps de cohésion et de réflexion sur leur vie. L'un des ateliers était animé par Lhomé, slameur professionnel qui a proposé une initiation ludique et participative à l'univers du rap et du slam. Dans le cadre de l'un des ateliers, les jeunes se sont écrits une lettre à « eux même dans 2 ans ». Ils ont scellé cette lettre dans une enveloppe, cachée dans le service, qu'ils viendront re découvrir dans quelques temps.

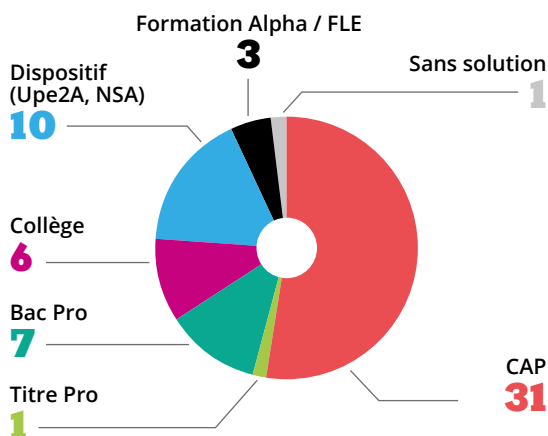
### ACCOMPAGNEMENT SOCIO-PROFESSIONNEL ET À LA SCOLARITÉ

La conseillère en insertion professionnelle se consacre à la recherche de stage, d'apprentissage, au suivi scolaire et en entreprise. Son action repose sur un réseau partenarial créé avec la mission locale, les CFA, des entreprises, les groupements d'employeurs ...

En 2025, 5 bénévoles ont apporté leur aide aux devoirs (+/-400 heures comptabilisées).

En septembre a eu lieu la soirée de Remise des diplômes, un temps fort du service, qui permet de valoriser les efforts des jeunes, et aussi aux anciens jeunes de venir échanger sur leurs parcours. Sont présents les professionnels, des administrateurs de l'association et des membres du Conseil départemental.

#### SCOLARITÉ OU FORMATION PROFESSIONNELLE



#### LES DIPLÔMES OBTENUS EN 2025

<b>32</b> ont validé un diplôme du DELF (Diplôme d'Etude en Langue Française)	<b>16</b> CFG (Certificat de Formation Générale)	<b>3</b> Brevet des collèges
<b>21</b> CAP	<b>1</b> Bac Pro	<b>1</b> Titre Pro

### ACCOMPAGNEMENT CULTUREL, SPORTIF ET ARTISTIQUE

En 2025, le fil rouge choisi était l'art, qui a permis de développer les ateliers suivants :

- ▶ Atelier art plastique en lien avec Livre Passerelle (résidence de l'illustratrice Magali Atiobgé)
- ▶ Atelier théâtre
- ▶ Mur d'expression mis à disposition des jeunes dans les locaux

### PRÉPARATION À LA MAJORITÉ

6 mois avant leur majorité, les jeunes suivent le « Parcours Majorité », qui repose sur 5 temps forts :

- ▶ Réunion de **présentation** du « Parcours majorité » avec les enjeux liés à la régularisation et aux démarches à réaliser, animé par la responsable de service et 1 éducatrice
- ▶ **3 ateliers** autour du **logement**, de l'emploi et des **administrations**, animés par 1 éducatrice
- ▶ **1 groupe de parole**, animé par 1 psychologue et 1 éducatrice

### SITUATIONS À LA SORTIE DU DISPOSITIF

#### LOGEMENT

Tous les jeunes sortis ont obtenu un logement social, dont un en colocation. Tous, sauf un, ont sollicité un accompagnement « Autonomise Toit » pour les soutenir.

#### RÉGULARISATION

Le travail d'accompagnement autour de la régularisation ne se limite pas au rendez-vous à la préfecture. En amont, les éducatrices accompagnent le jeune à collecter les documents nécessaires pour établir une carte consulaire ou un passeport. Les démarches auprès des ambassades sont chronophages. En 2025, on décompte près de 10 trajets à Paris et 2 à Lyon à l'ambassade du Mali.

En 2025, tous les jeunes accompagnés ont obtenu un titre de séjour. Aucune OQTF n'a été reçue lors de l'obtention du premier titre de séjour.

Sur les 14 jeunes ayant obtenu un titre de séjour Vie privée et familiale, 13 l'ont obtenu de manière anticipée, c'est à dire avant la majorité, permettant même pour certains de renouveler leur titre alors qu'ils étaient encore pris en charge. L'anticipation des titres de séjour permet d'une part de rassurer les jeunes sur leur situation administrative et leur maintien en France, et aussi de préparer les démarches liées au relogement au moment de leur sortie du service.



## Centre de Prise en Charge des Auteurs de violences conjugales - Centre-Val de Loire

Le budget national des CPCA a été réduit de plus d'un million d'euros, ce qui s'est traduit pour le CPCA CVL par une diminution de moitié de la subvention DRDFE. Nous avons dû revoir nos modalités de prise en charge fin 2025 pour nous adapter : l'activité de l'ensemble des antennes a été maintenue mais celle-ci est essentiellement centrée sur la prise en charge groupale.

L'objectif du CPCA CVL reste d'actualité : concourir à la protection des victimes en accompagnant les auteurs pour lutter contre la récurrence, et réduire les inégalités territoriales en matière de prise en charge des auteur.e.s de violences conjugales.

Le CPCA poursuit également sa mission de centre ressource en réalisant des actions de sensibilisation à destination de professionnels ou d'étudiants : participation à la formation portée par le CIDFF, intervention au D.U de l'université de Tours, sensibilisation des étudiants ES ETS EJE de l'ITS, journée de formation en partenariat avec l'UC3P et l'USMA.

Le CPCA a également répondu favorablement au projet de reportage porté par France 3 région Centre.

La réalisatrice a pu suivre le groupe de parole mis en place sur l'antenne d'Orléans pendant 3 mois, après un travail préparatoire réalisé en amont auprès des participants.

Le reportage, diffusé sur France 3 début décembre 2025, a fait l'objet de ciné débat dans les 6 départements de la région, permettant ainsi de présenter la prise en charge des auteurs au grand public et de répondre aux interrogations que cela peut susciter.

### DONNÉES CLÉS

#### PRISES EN CHARGE THÉRAPEUTIQUES

**336**

orientations (dont **38** personnes volontaires), **258** évaluations, **482** prises en charge

**+65%**

des orientations sont réalisées sur les départements 37 et 45

**80%**

des orientations sont faites dans un cadre post-sentenciel (sauf en Indre-et-Loire)

**98%**

sont des hommes, **65%** travaillent

**+30%**

des prises en charge sont en groupe de parole

#### STAGE DE RESPONSABILISATION (2 DÉPARTEMENTS)

**22**

stages réalisés

**276**

bénéficiaires (dont **186** en Indre-et-Loire)

**86%**

des « stagiaires » sont des hommes



## LA PRISE EN CHARGE AU CPCA CVL

Le CPCA CVL organise des **stages de responsabilisation pour la prévention et la lutte contre les violences au sein du couple et sexistes** :

15 stages ont été réalisés sur Tours en 2025 et 7 à Châteauroux. 276 personnes ont participé au stage sur le département d'Indre et Loire et l'Indre.

Concernant **la prise en charge thérapeutique**, elle se fait essentiellement via les groupes de paroles co-animés par deux

psychologues. En 2025, des prises en charge individuelles ont pu encore se maintenir, jusqu'à l'annonce des baisses de subvention.

Ce sont 336 orientations qui ont été réalisées, dont 38 personnes volontaires :

- ▶ 139 en Indre-et-Loire
  - ▶ 36 dans le Loir-et-Cher
  - ▶ 82 dans le Loiret
  - ▶ 51 dans le Cher
  - ▶ 28 dans l'Indre
- 80% des orientations sont réalisées dans le cadre post-sentenciel.

### PUBLICS ACCOMPAGNÉS – PROFILS

98 % des personnes bénéficiant d'un suivi psychologique au CPCA sont des hommes.

Toutes les tranches d'âge sont représentées, avec une majorité entre 30 et 50 ans.

65% des personnes accompagnées sont en emploi.

Le profil des personnes accompagnées en stage diffère sur la proportion de femmes avec 14%.

## LES ANTENNES

### INDRE-ET-LOIRE

En 2025, 5 groupes de parole ont été menés en parallèle, permettant à 94 personnes de bénéficier de cette modalité d'accompagnement. Les ateliers premiers repères, permettant d'apporter un socle de connaissances communes sur 3 séances de 2 heures, ont été mis en place pour 46 personnes. Suite à la signature de la convention SPIP 37 / CPCA fin 2024, les stages

de responsabilisation pour le public SPIP se sont mis en place sur 1 journée et demie. 3 stages se sont tenus pour ce public.

### LOIRET

Partenariat avec le SCJE : le psychologue de l'antenne du 45 est intervenu sur l'animation des stages de responsabilisation « label SPIP » mis en place par le SCJE à raison d'une demie journée par

stage 4 fois dans l'année. Il animait le module sur la gestion des émotions.

### LOIR-ET-CHER

Activité qui reste faible, mais stable comparée à 2024.

### CHER

Activité en augmentation, + 50% d'orientations par rapport à 2024.

### INDRE

Augmentation des orientations en stage de responsabilisation qui se poursuit depuis la mise en place en 2023.

Les prises en charge thérapeutiques ont débuté fin 2024 et les orientations se font sans difficulté.

### ÉVICTION DES AUTEURS EN INDRE-ET-LOIRE

*Sur convention avec le Parquet, l'orientation des auteurs en hôtel dans le cadre de l'éviction du domicile conjugal est réalisée par le numéro d'urgence du 115, sur demande de l'ACJET 37. En 2025, 37 demandes d'hébergement d'urgence à l'hôtel ont été adressées au 115 par l'ACJET37.*



## PERSPECTIVES 2026

Dans la continuité de l'année 2025, 2026 est une année de transition pour les CPCA pendant laquelle des préconisations vont être faites, et un travail sera mené de concert entre la coordination nationale et les directions d'associations porteuses des CPCA.

La direction de l'association participe activement à ces réunions visant à définir les priorités d'actions qui permettront d'asseoir le dispositif, de lui apporter un statut et de l'inscrire de façon pérenne dans une politique inter ministérielle de lutte contre les violences conjugales.



# PÔLE HÉBERGEMENT

## TOURS / LOCHES / CHINON

« Proposer un logement, ce n'est pas seulement donner un toit, c'est ouvrir un chemin vers la **reconstruction**, **l'autonomie** et la **dignité**. »

Inspiré des principes du programme Logement d'Abord

## Le Pôle Hébergement sur la métropole de Tours et l'hébergement sur le territoire de Chinon

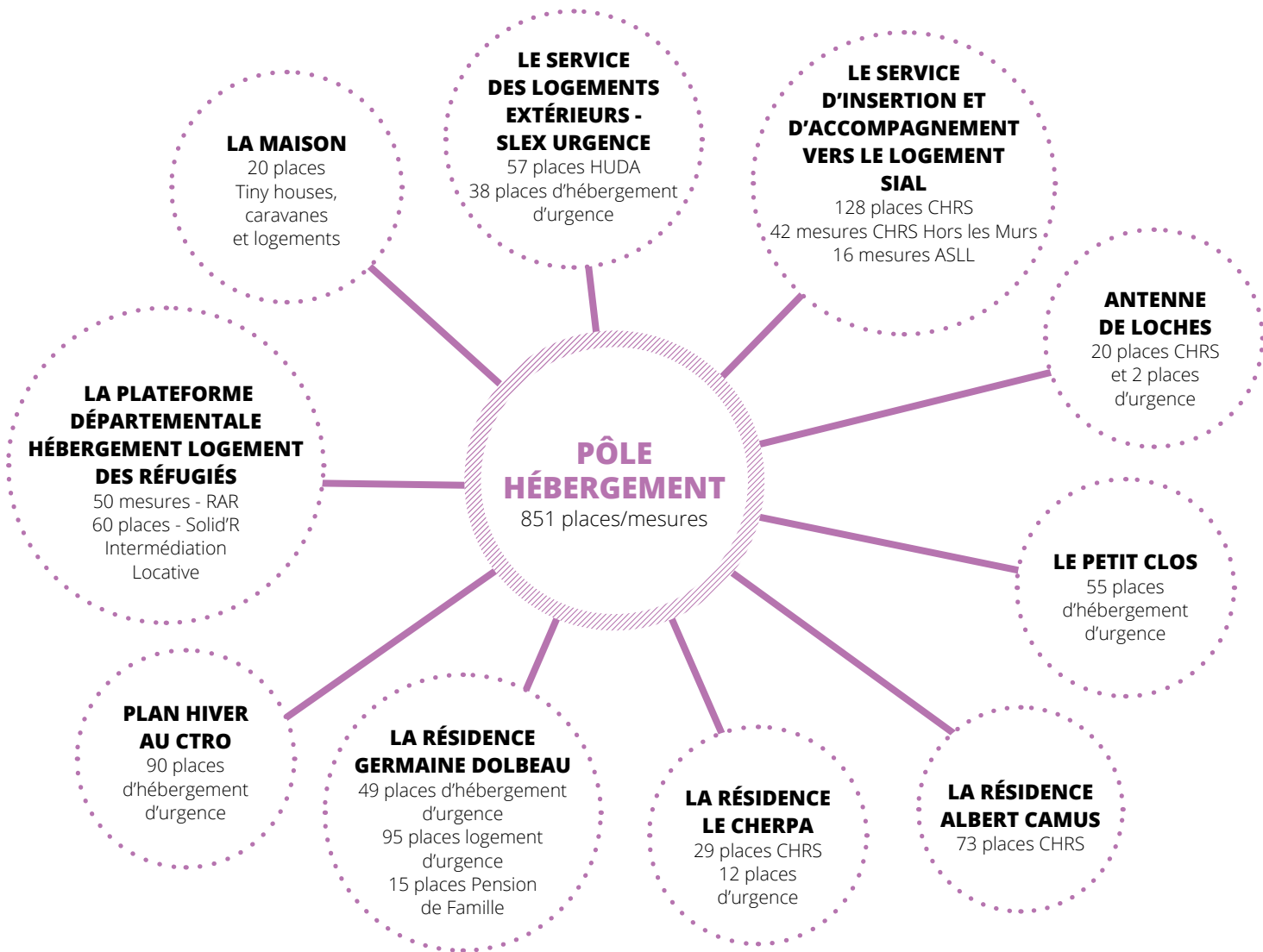
### L'année 2025 a été marquée par :

- ▶ L'ouverture d'une nouvelle structure d'hébergement d'urgence de 55 places - Le Petit Clos, le 15 juillet 2025
- ▶ Le redéploiement de 42 places d'urgence de la Résidence CAMUS vers Le Petit Clos. La Résidence Camus est donc devenue une structure d'insertion uniquement
- ▶ Le transfert du dispositif d'AVDL post pénal vers le Pôle Social et Médical
- ▶ La poursuite de l'hébergement d'urgence du CTRO, créé pour la période hivernale, maintenu sur l'ensemble de l'année

- ▶ La diminution du nombre de places d'HUDA (-7 places) suite à des fermetures de places au niveau national
- ▶ La fermeture du dispositif IMPALA (5 places pour des jeunes) le 30 novembre 2025



**LE PÔLE EST Désormais composé de 10 services qui accompagnent des personnes isolées, des couples et des familles, sur des missions différentes :**



L'antenne de Chinon comprend également des dispositifs d'hébergement : de l'hébergement d'urgence avec deux appartements en colocation (5 places) et de l'hébergement d'insertion en CHRS (30 places). De plus, quelques

missions d'accompagnement social lié au logement (ASLL) et d'accompagnement de familles « RAR » et « Solid'R » logées à Chinon sont réalisées. Après les données chiffrées par dispositif, ce rapport dédié à

l'hébergement logement détaille les faits marquants 2025 et perspectives 2026 par service. Le bilan annuel de la démarche d'amélioration continue de la qualité du pôle hébergement clôture ce chapitre.

## Les effectifs au 31/12/2025

**CAMUS :** réduction d'un poste suite au redéploiement des places d'urgence.

**SIAL :** renfort avec une éducatrice spécialisée pour les places CHRS Hors Les Murs.

**DOLBEAU :** passage à temps plein de la secrétaire.



**82,75**

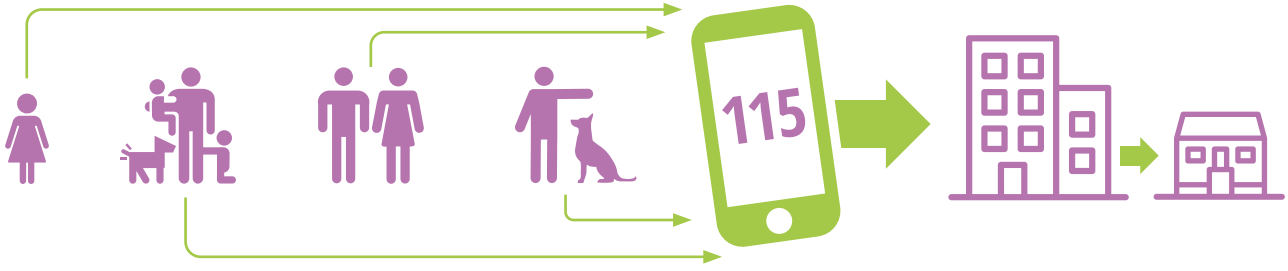
Equivalent Temps Plein dont 2 apprenties

**RAR :** diminution des mesures => réduction d'un poste de travailleur social et déploiement de temps de secrétariat sur Agir.

**CHINON :** augmentation du temps de travailleur social de 0,8 ETP à 1.

**LE PETIT CLOS :** augmentation à 1 ETP pour les postes de maîtresse de maison et de responsable de service.

## L'Hébergement d'Urgence : 313 places en 2025



### UNE NOUVELLE STRUCTURE : « LE PETIT CLOS »

- 45 places pour femmes victimes de violences avec ou sans enfants, financées par l'État.
- 10 places pour femmes enceintes et / ou avec enfants de moins de 3 ans, financées par le Conseil Départemental 37.

## L'HÉBERGEMENT D'URGENCE GÉNÉRALISTE

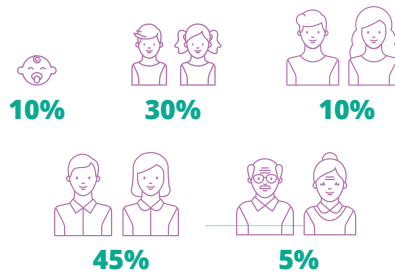
**Taux d'occupation 85,31 % sur les 313 places en baisse en 2025, à cause :**

- D'un incendie dans un logement à Chinon qui a bloqué des places
- Des logements trop grands pour personnes isolées ou de petites familles, et donc des places inoccupées sur la Résidence Camus et Loches

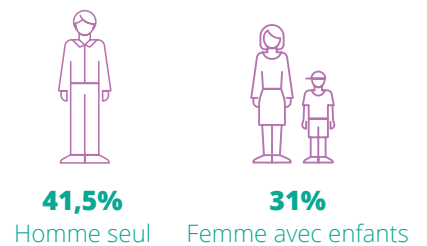
**Durée de séjour des personnes présentes au 31 décembre 2025 par dispositif (hors HUDA)**

- En moyenne de 12,36 mois
- Très variable selon les structures : allant de 10 jours au Petit Clos sur les places Conseil Départemental à 3,33 ans pour le SLEX ou 2,73 ans pour le SLU Dolbeau. Ces longs séjours sont liés aux droits administratifs incomplets des ménages qui ne peuvent accéder au logement

### RÉPARTITION PAR ÂGE DES PERSONNES ACCOMPAGNÉES



### TYPOLOGIE FAMILIALE DES MÉNAGES HÉBERGÉS DU 01/01/2025 AU 31/12/2025



### SITUATION À L'ENTRÉE



**77,6%** sans domicile à l'entrée ou en logement précaire

### À LA SORTIE



**30%** des personnes accèdent au logement du parc social

**22,9%** accèdent à des solutions adaptées : CHRS, IML, structures spécialisées,

**7,6%** vont chez des amis, de la famille ou la communauté

## L'HÉBERGEMENT D'URGENCE POUR DEMANDEURS D'ASILE

Au 31 décembre 2025 :

**20**

ménages hébergés soit 58 personnes  
(+1 ménage par rapport à 2024)

**10**

personnes  
réfugiées ou BPI

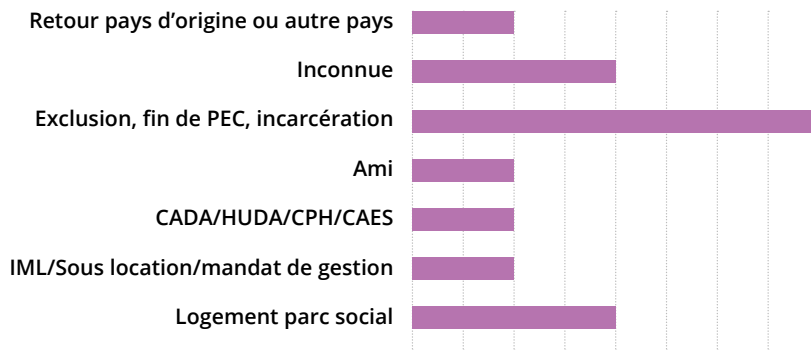
**3**

ménages  
déboutés

Taux d'occupation :  
**93,56%**

Durée de séjour :  
**13,5 mois**

### SITUATION À LA SORTIE DES MÉNAGES SORTIS DU DISPOSITIF EN 2025

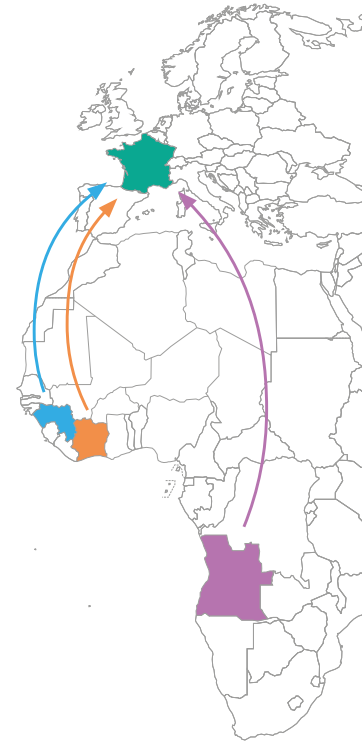


EN 2025, LES MÉNAGES VIENNENT PRINCIPALEMENT DE :

**GUINÉE**  
11 personnes

**CÔTE D'IVOIRE**  
23 personnes

**ANGOLA**  
13 personnes



## L'hébergement en insertion : 322 places en 2025

### LES CHRS ET CHRS HORS LES MURS



#### Spécificité du CHRS Hors les murs :

les personnes sont accompagnées à partir de leur lieu de vie : squat, voiture, garage, rue, hébergement chez des tiers... L'objectif est de les accompagner dans l'accès à leur logement le plus rapidement possible (ou tout autre solution pérenne correspondant à leur projet).

**88%**

de taux d'occupation, tous dispositifs confondus

↗ + 4 points / 2024

**89,64%**

de taux d'occupation, plus spécifiquement sur les CHRS (sans l'AVDL Post Pénal et l'ALT)

**90%**

le taux cible de la DDETS pour 2025

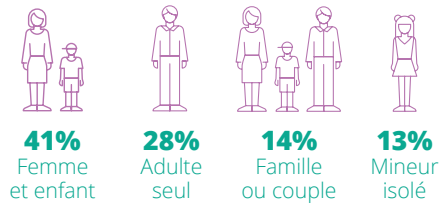


## PÔLE HÉBERGEMENT

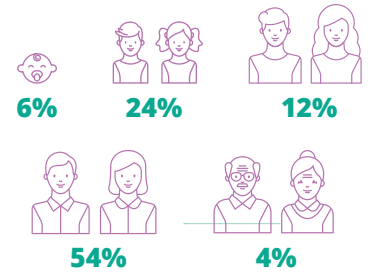
**Durée de séjour en CHRS :**  
**Sur 189 personnes hébergées en CHRS, près de 36 % (41 % en 2024) ont été hébergées depuis plus de 18 mois.**

La durée de séjour diminue progressivement. Pour rappel, en CHRS, la durée de séjour devrait être de 12 mois, et exceptionnellement de 18 mois. Sur les autres dispositifs d'insertion, la majorité des durées de séjour ou d'accompagnement se situe entre 6 et 12 mois.

### TYPOLOGIE FAMILIALE DES PERSONNES HÉBERGÉES EN 2025



### ÂGE DES PERSONNES HÉBERGÉES EN 2025



## RESSOURCES ET HABITAT À L'ENTRÉE ET À LA SORTIE, DES PERSONNES SORTIES DU DISPOSITIF EN 2025

### RESSOURCES

	Ressources à l'entrée	Ressources à la sortie
<b>Sans ressource</b>	14,4%	9,8%
<b>RSA ou AAH</b>	55,3%	56,9%
<b>Salaire</b>	14,4%	17%

### HABITAT

	Habitat à l'entrée	Habitat à la sortie
<b>Sans domicile ou précarité</b>	53,4%	22,9%
<b>Autre structure d'hébergement ou spécialisée</b>	25,1%	14,3%
<b>Logement (social ou privé)</b>	17,5%	59,2%



Près de **75 %**  
**des ménages** sortent  
d'hébergement  
d'insertion avec une  
**solution de logement  
ou d'hébergement  
adaptée.**

(contre 60,54 % en 2024).

LES AUTRES DISPOSITIFS D'INSERTION



AVDL post pénal avec et sans hébergement :

- 8 hommes accompagnés :
- ▶ 3 accès au logement
- ▶ 2 réincarcérations
- ▶ 1 personne hébergée sur l'urgence
- ▶ 4 mesures en cours au 31/12/2025



AVDL post pénal avec et sans hébergement :

- ▶ 37 mesures attribuées en 2025
- Une augmentation :
- ▶ des personnes isolées
- ▶ des 35- 49 ans
- ▶ des bénéficiaires du RSA

La Pension de Famille Germaine Dolbeau :

- ▶ 15 places
- ▶ 13 résidents
- ▶ durée de séjour de 9 ans
- ▶ vieillissement des personnes

La Plateforme Hébergement Logement des Réfugiés :

- ▶ **SOLID'R** : 97 personnes hébergées, 14 mois, plutôt des hommes seuls, de 25 à 59 ans
- ▶ **RAR** : 223 personnes accompagnées, 9,1 mois, hommes seuls – couples avec enfants et familles intergénérationnelles, de 25 à 59 ans
- ▶ **Service Ukraine** : 42 personnes hébergées, 35 personnes relouées

La Maison : 20 places

Taux d'occupation

86,7%



29

personnes hébergées

dont :

76%

d'hommes seuls

73%

de 25-59 ans



des plus de 60 ans



Sur site :

8

chiens

3

chats

1

lapin

5

personnes en insertion professionnelle (dont 2 en CDDI et 2 Premières Heures en Chantier)



5

exclusions

3

départs volontaires

2

relogements

1

décès



## Le Plan « Hiver » Centre Technique Régional Omnisport (CTRO), ouvert sur toute l'année



Augmentation de  
**60 à 90**  
places le 6 mai 2025



Rotation tous les  
**15 jours**



**428**  
personnes hébergées  
(**169** ménages)



**63%**  
de femmes



Durée moyenne de séjour  
**2 mois 7 jours**



**47%**  
de mineurs



## Les faits marquants du Pôle Hébergement en 2025



### QUALITÉ : DES ÉVALUATIONS À LA HAUTEUR DE L'ENGAGEMENT

- ▶ Deux Évaluations Qualité réalisées
- ▶ Hébergement d'urgence : **3,9 / 4**
- ▶ Hébergement d'insertion : **3,78 / 4**
- ▶ 100 % des critères impératifs ont reçu la meilleure note : **4 / 4**
- ▶ **Résultat** : reconnaissance de la qualité de l'accompagnement et de l'investissement des équipes et des personnes accueillies



### NOUVELLE STRUCTURE 2025 : « LE PETIT CLOS » - HÉBERGEMENT D'URGENCE

- ▶ Implantation sur la métropole de Tours
- ▶ Public : Femmes seules ou avec enfant(s), femmes enceintes et / ou avec enfant(s) de moins de 3 ans
- ▶ Achat (avril) → Ouverture (juillet) → Inauguration (octobre) → Portes ouvertes (décembre)
- ▶ Mobilisation transversale : Conseil d'Administration • Direction Générale • Pôle Ressources • Pôle IAE • Pôle Hébergement • SIAO • Avec le soutien actif de la DDETS, de la Ville et du Conseil Départemental



### RÉORGANISATION STRUCTURANTE

- ▶ Fermeture et redéploiement des places d'urgence de la Résidence Camus
- ▶ Réorientation des femmes hébergées sur l'urgence : en insertion, en logement ou vers le 115
- ▶ Résidence Camus recentrée sur l'insertion (CHRS) : **73 places**



### STRATÉGIE & PILOTAGE : NOUVEAU CPOM 2026-2030

- ▶ Bilan positif 2020-2025
- ▶ Fiches actions coconstruites (Cherpa, Camus, SIAL, Chinon, Loches)
- ▶ Nouveaux indicateurs de performance (DIHAL) & tableaux de bord de suivi de la vacance des places → Renforcement de la traçabilité de l'activité

« Une année **intense**, **structurante** et **mobilisatrice**. »



### ÉVOLUTIONS RÉGLEMENTAIRES

- ▶ Mise en conformité des modalités de calcul des redevances (arrêté du 04/09/2019)
- ▶ Mise en place d'un dépôt de garantie sur l'hébergement d'urgence



### PERSPECTIVE IMMOBILIÈRE : RÉNOVATION DU CHERPA

- ▶ Avec le soutien de l'ANAH & en collaboration avec SOLIHA
- ▶ Travaux d'humanisation - Le Cherpa. Études d'opportunité & faisabilité finalisées (Phase 1)



### INNOVATION & ACCOMPAGNEMENT

- ▶ Poursuite du déploiement du logiciel Adiléos
- ▶ Expérimentation Job Coach au SIAL et Formation IPS (*Individual Placement and Support*) → Logique inversée : emploi d'abord, accompagnement renforcé ensuite

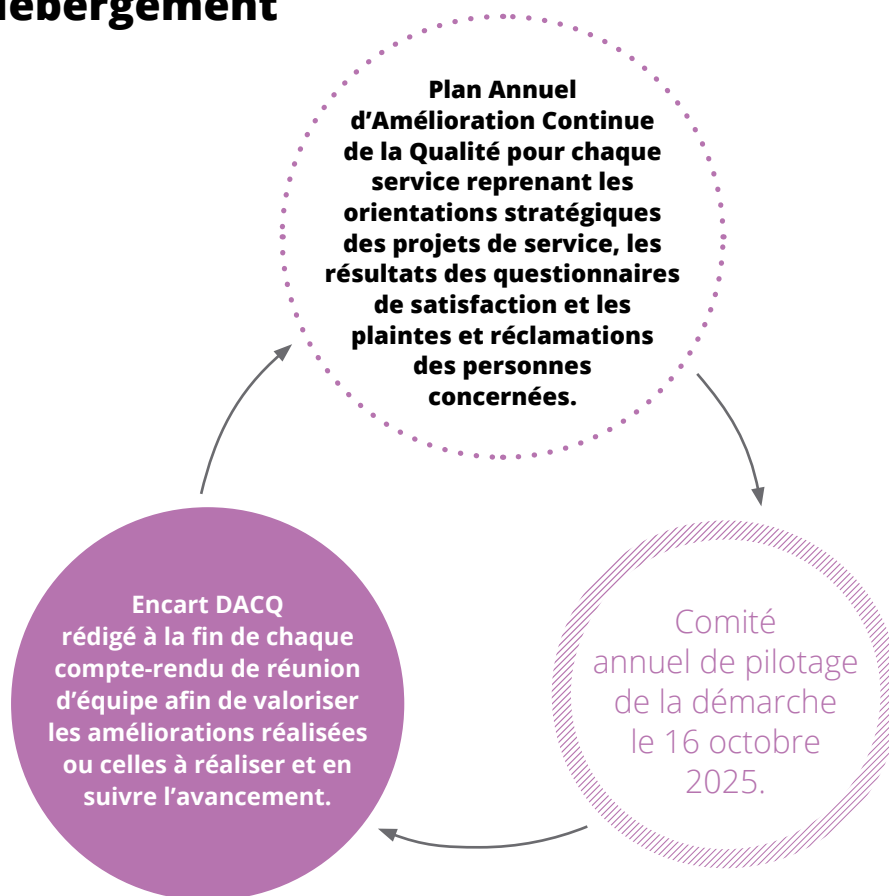


### GOVERNANCE & DYNAMIQUE INSTITUTIONNELLE

- ▶ Mise à jour des outils Loi 2002-2
- ▶ Nombreuses réponses à appels à projets

**Le Pôle Hébergement en 3 mots :  
Organisation - Engagement - Transformation**

# La Démarche d'Amélioration Continue de la Qualité (DACQ) du Pôle Hébergement



**SUITE À L'ÉVALUATION QUALITÉ, UNE FEUILLE DE ROUTE A ÉTÉ RÉALISÉE AFIN DE PROGRESSER SUR DIFFÉRENTS ITEMS :**

THÉMATIQUES	RÉALISATIONS À VENIR
<b>Co-construction et personnalisation du projet d'accompagnement</b>	<p>Revoir l'évaluation des thématiques sur les risques de : Fugue, Disparition, Dénutrition, Malnutrition, Liés à la sexualité, Harcèlement, Abus de faiblesse, Radicalisation, Prosélytisme</p> <p>Revoir l'utilisation systématique de la grille autonomie avec regard croisé personne accompagnée et professionnel (quels sont les besoins de la personne ? que lui manque-t-il pour viser l'autonomie ?)</p> <p>Mettre en place un livret de suivi du PPA</p>
<b>Accompagnement à la santé</b>	<p>Sur la santé et lors de l'évaluation initiale et les suivantes : croiser les besoins exprimés par la personne (autoévaluation) avec les besoins observés avec le professionnel</p> <p>Proposer systématiquement un bilan de santé</p> <p>Proposer systématiquement des dépistages (Utiliser Mon bilan prévention ?)</p>
<b>Expression et Participation</b>	<p>Ajouter dans la liste des documents loi 2002 – 2 remis à l'entrée l'affiche CVS</p> <p>Organiser la remise contre décharge des comptes-rendus de CVS ou autre forme pour s'assurer que chaque personne a pris connaissance des comptes-rendus de CVS</p> <p>Développer la participation et l'expression des personnes sur l'hébergement diffus</p>
<b>Démarche qualité et gestion des risques</b>	<p>Fusionner cartographie des risques Insertion et Urgence</p> <p>Isoler le volet Ressources Humaines géré par la RH</p> <p>Traduire en Facile à Lire et à Comprendre FALC / pictogramme</p> <p>Approfondir lors des réunions d'équipe l'analyse des EIG, EI, plaintes et réclamations, signalement des faits de maltraitance</p>



# Perspectives 2026

CONSOLIDER • TRANSFORMER • INNOVER • PARTICIPER

## AXE 1



### CONSOLIDER L'HÉBERGEMENT

- ▶ Opportunité à Saint-Avertin → Location d'un hôtel pour pérenniser les places du CTRO
- ▶ **Transformation nationale** des HUDA → Centre d'Accueil pour Demandeurs d'Asile
- ▶ Création et financement d'une **21<sup>e</sup> place - La Maison**
- ▶ **Déploiement de l'accueil des animaux** dans toutes les structures du Pôle Hébergement

## AXE 4



### DÉVELOPPER L'HÉBERGEMENT ET LE LOGEMENT

- ▶ En partenariat avec la Mairie de La Riche : création de 4 places dans 1 logement pour personnes victimes de violences avec enfants
- ▶ Logement accompagné pour familles monoparentales - Depuis le CHRS Camus avec CDC Habitat et Kozuko

## AXE 2



### INVESTIR & HUMANISER

- ▶ Phase 2 - Travaux du Cherpa avec le soutien de l'ANAH, en lien avec SOLIHA
- ▶ Élaboration du projet
- ▶ Suivi du chantier

## AXE 5



### INNOVER & PARTICIPER

- 1 Projet « Un clic pour tout comprendre » :
  - Réalisation : Benoit Labourdette - Cocréation de vidéos avec les résidents
  - Recherche de financements (Fondations et fonds privés)
- 2 Vie participative renforcée
  - 2 nouveaux CVS
  - 1 Inter-CVS associatif
- 3 Accueil accru de bénévoles

## AXE 3



### STRUCTURER & PILOTER

- ▶ Déploiement du CPOM : Cherpa • Camus • SIAL • Chinon • Loches
- ▶ Édition des redevances via ADILEOS : Mobilisation transversale : secrétariat, comptabilité, encadrement
- ▶ Mise en place de GLPI : demandes d'intervention & réservations véhicules

## LE PÔLE HÉBERGEMENT 2026 EN 6 MARQUEURS



1 site pérenne supplémentaire et des travaux d'humanisation



3 chantiers structurants : CPOM - GLPI - Adiléos



9 services engagés dans l'hébergement avec animaux



1 place créée



1 projet innovant : Un clic Pour Tout Comprendre



2 nouveaux CVS : CHU/CHRS/SLU et CADA



# LE PÔLE INSERTION DES RÉFUGIÉS, CENTRE DE FORMATION, MAISON MADELEINE PERRET ET ANTENNE DE CHINON

## LA MAISON MADELEINE PERRET

Accueil des familles des  
personnes détenues

## CENTRE DE FORMATION

Français Langues  
Étrangères, Savoirs  
de Base, Lutte  
contre l'illettrisme,  
Gestes et Postures

## ANTENNE DE CHINON

Hébergement / Logement  
Chantiers d'Insertion  
Centre de Formation  
Epiceries Solidaires

## AGIR

Accompagnement  
dans le logement et  
l'emploi des personnes  
réfugiées

## La Maison Madeleine Perret

La « Petite Maison » est un lieu d'accueil destiné aux familles et proches de personnes détenues.

### LES SERVICES PROPOSÉS COMPRENENT :

- ▶ Un espace d'accueil convivial : service de café, sirop, thé, gâteaux...
- ▶ Un temps d'écoute et de soutien
- ▶ Des conseils et informations adaptés aux besoins exprimés : nous fournissons un livret d'accueil avec différentes informations sur la « Petite Maison » et la Maison d'arrêt ; les listes des vêtements acceptés...
- ▶ L'accueil repose sur une équipe de 17 bénévoles présents tout au long de l'année. En 2025, deux nouvelles bénévoles ont rejoint l'équipe.

### PUBLIC ACCUEILLI

Le public accueilli est composé principalement de conjoints, parents, enfants et autres proches de personnes détenues. Les situations rencontrées sont diverses et souvent complexes.



## CHIFFRES CLÉS 2025

**254**

jours  
d'ouverture

**5 629**

personnes  
accueillies

**3 704**

femmes  
accueillies

**17**

bénévoles

**854**

hommes  
accueillis

**1 071**

enfants  
accueillis

# Le Centre de Formation

## NOS FORMATIONS

- ▶ Français Langues Étrangères
- ▶ Formation aux compétences initiales
- ▶ Savoirs de base, Pronumérique, Remise à niveau
- ▶ Gestes et Postures, Habilitation Électrique
- ▶ Éco conduite, Anglais

## CHIFFRES CLÉS 2025

**707**

personnes formées

**9**

sites de formation

**72 763**

heures de formations stagiaires

**8**

formateurs

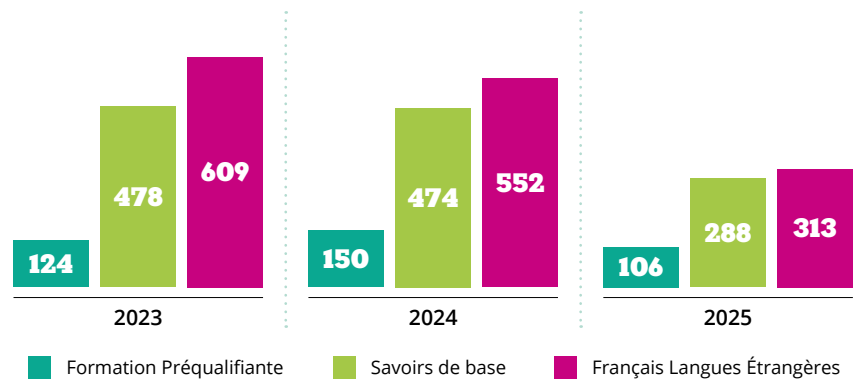
**14**

bénévoles

**95%**

de taux de satisfaction globale

## NOMBRE DE STAGIAIRES EN FORMATION



## DES SORTIES PÉDAGOGIQUES

- ▶ Visites du CCCOD, du Château de Tours, du Musée des Beaux-Arts, du Musée du Compagnonnage, de la Villa Rabelais - Cité de la gastronomie, de l'Hôtel Gouin, etc.
- ▶ D'autres sorties ont également été réalisées pour une meilleure connaissance et compréhension de la vie en France : foire à l'ail et au basilic, jeu de piste dans le centre historique de Tours, marchés et Halles de Tours, parcs et Jardin Botanique, bibliothèques et médiathèques municipales.



Visite du Musée du Compagnonnage.



Remise de diplôme pour la formation en partenariat avec ADMR.

PERSPECTIVES

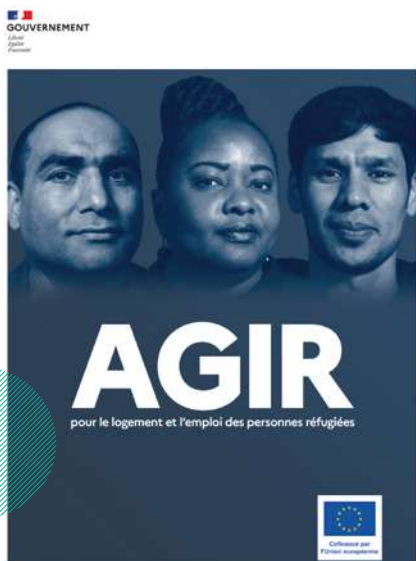
2026

- Trouver des financements pour maintenir les formations Savoirs de Base et continuer à être présent sur tout le territoire pour les personnes en situation d'illettrisme
- Continuer à former et à travailler avec des bénévoles pour maintenir les sous-groupes et ne pas annuler de séances
- Ettayer l'offre de formation

# AGIR : accompagnement global et individualisé des réfugiés

Deux missions :

- **L'accompagnement individualisé des réfugiés** pendant une durée de 24 mois maximum vers l'accès aux droits, la formation, l'emploi et le logement.
- **La coordination des acteurs locaux**, institutionnels ou associatifs, de l'écosystème local de l'intégration des bénéficiaires de la protection internationale ou subsidiaire.

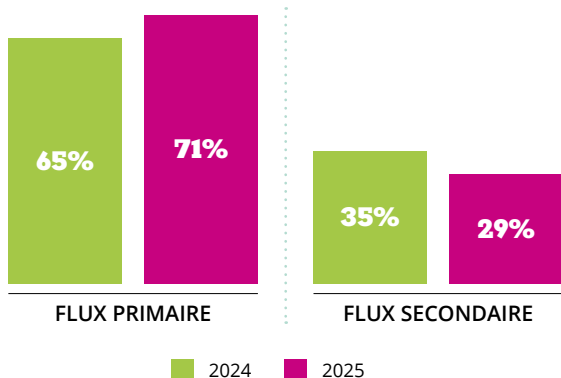


Visite du Château d'Azay-le-Rideau.

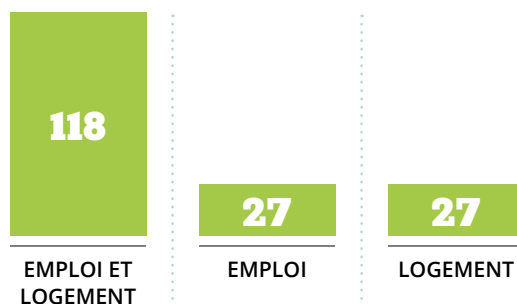
## ÉLIGIBILITÉ ET ORIENTATION DES BÉNÉFICIAIRES

- Soit orientation de l'OFII au moment de leur signature du Contrat d'intégration républicaine (CIR) : **flux primaire**.
- Soit orientation par tout acteur impliqué dans l'accompagnement ou l'intégration des BPI : **flux secondaire**.

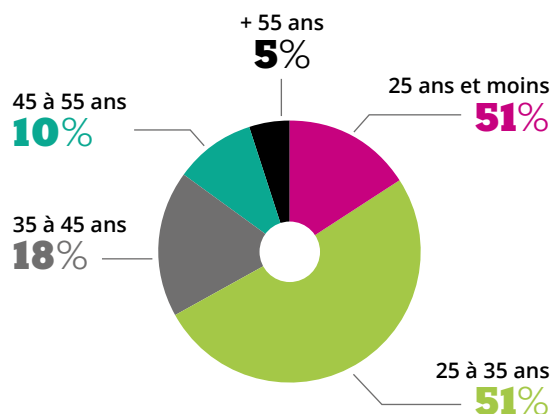
### ORIENTATION



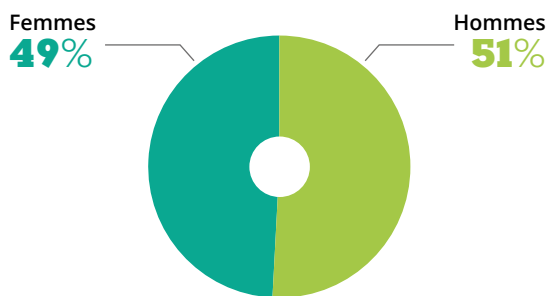
### BESOIN D'ACCOMPAGNEMENT : DONNÉES QUANTITATIVES



### TRANCHES D'ÂGES



PROFILS DES BPI



CHIFFRES CLÉS



39

nationalités

Fin de parcours



25

sorties **positives**  
(obtention  
d'un logement  
et d'un emploi)



11

sorties **simples**  
(soit en logement  
soit en emploi)



Atelier cuisine animée par 3 Chefs.



Information collective à Antheé Formation.

PERSPECTIVES

2026

- Renforcer le réseau partenarial et le développer, notamment sur d'autres territoires que la métropole de Tours (Amboise et Chinon en particulier)
- Créer des partenariats avec les entreprises locales, afin de favoriser « l'employabilité » des BPI et de faciliter l'accès à des stages et des emplois pour ce public
- Consolider le réseau partenarial sur le volet logement / accès aux droits
- Orienter les bénéficiaires vers le parc locatif privé lorsque cela est possible

## L'antenne de Chinon

### Service Hébergement / Logement

L'équipe est constituée d'une coordinatrice, d'une éducatrice spécialisée et d'une CESF qui ont accompagné 73 personnes en 2025.

#### SERVICE D'ACCUEIL ET D'ORIENTATION (SAO)

##### MISSION

Accueillir et orienter les personnes sans solution d'hébergement ou en risque de l'être.

##### ACTIVITÉS

Orientations vers des solutions d'hébergement, domiciliation administrative pour les personnes en errance, et réorientations vers des services d'accompagnement social (MDS, CIAS).

##### BILAN 2025

- ▶ 45 ménages accueillis (48 personnes), avec une augmentation des jeunes adultes (18-35 ans).
- ▶ 33 orientations effectuées, en hausse par rapport à 2024.
- ▶ Un nombre croissant de ruptures familiales et de femmes seules enceintes.

##### PARTENARIATS

Solide réseau de prescripteurs (MDS, Mission Locale et acteurs locaux.)

##### CONSTATS

Refus de la colocation, refus de suivi social, refus d'orientation sur le Chinonais.

#### HÉBERGEMENT D'URGENCE

##### MISSION

Proposer un hébergement temporaire à des personnes en grande précarité.

##### CAPACITÉ

5 places en colocation sur 2 logements en diffus.

##### BILAN 2025

- ▶ 15 personnes hébergées (surtout des hommes seuls)
- ▶ Taux d'occupation en baisse (72,69 %) liée à la fermeture de places suite à un incendie

##### CONSTATS

- ▶ Faible accueil des femmes (seulement 3 en 2025)
- ▶ Peu d'orientations via les partenaires, notamment pour les familles, souvent en raison de la colocation, du règlement intérieur, de la présence d'enfants nécessitant un logement autonome
- ▶ Durée de séjour longue traduisant un manque de solutions de sortie adaptées

#### CENTRE D'HÉBERGEMENT ET DE RÉINSERTION SOCIALE (CHRS)

##### MISSION

Accueillir, accompagner des personnes/familles en difficulté sociale vers l'insertion durable.

##### CAPACITÉ

30 places réparties en logements diffus.

##### BILAN 2025

- ▶ 57 personnes hébergées, majoritairement des adultes de 25 à 59 ans, avec une augmentation des hommes seuls
- ▶ Durée moyenne de séjour de 196 jours
- ▶ Taux d'occupation élevé (101,5%)

##### CONSTATS

- ▶ Difficulté d'accès au logement pour les résidents vers des solutions stables
- ▶ Augmentation des séjours de plus de 365 jours, indiquant des parcours résidentiels bloqués

#### SOLID'R ET RAR (INTERMÉDIATION LOCATIVE)

##### MISSION

Accompagnement social de réfugiés et intermédiation locative.

##### BILAN 2025

5 ménages, avec une augmentation du nombre d'enfants accompagnés.

##### CONSTATS

Difficultés liées à l'éloignement géographique des services nécessaires à l'accompagnement nécessitant de réévaluer l'efficacité du dispositif sur le territoire de Chinon

#### ACCOMPAGNEMENT SOCIAL LIÉ AU LOGEMENT (ASLL)

##### MISSION

Accompagner des personnes fragilisées dans le maintien au logement et la gestion budgétaire.

##### BILAN 2025

5 mesures, principalement pour des personnes seules, avec une forte présence de retraités.

#### PERSPECTIVES 2026

- Renforcer les partenariats locaux pour mieux répondre aux besoins spécifiques
- Développer des solutions d'hébergement adaptées
- Améliorer l'offre de logements pour éviter les refus liés à la colocation

## Chantiers d'insertion

### LES CHANTIERS D'INSERTION RÉALISENT LES ACTIVITÉS SUIVANTES :

- ▶ Espaces naturels/ Espaces verts
- ▶ Peinture/ second œuvre
- ▶ Maintenance
- ▶ Hygiène et entretien des locaux

### .....CHIFFRES CLÉS.....

**35**

salariés en transition sur les chantiers et accompagnés vers l'emploi

**1 287**

heures de formation :  
Code de la Route, Savoirs de base, FLE



Chantier des grands courants : restauration d'une ripisylve (entretien de berge et abattage sélectif)

PERSPECTIVES

2026

- Mise en place d'un partenariat avec les viticulteurs pour proposer une équipe de salariés en transition
- Mise en place d'un partenariat avec l'EPHAD de Chinon pour la mise à disposition d'agent de propreté
- Développer une nouvelle activité « La vente de bois » en collaboration avec l'ONF

## Les épiceries solidaires

L'épicerie solidaire propose l'achat de produits alimentaires, d'entretien et d'hygiène avec une participation financière des ménages de 10 à 30 % de la valeur marchande. Elle est ouverte deux ½ journées par semaine. L'accès se fait sur orientation d'un travailleur social pour les personnes ayant un reste à vivre de 7 € par jour toute charge déduite. En février 2025, l'épicerie sociale et solidaire a débuté les tournées dans les villages du Chinonais.

### CHIFFRES CLÉS

**183**

personnes accompagnées par une aide alimentaire

**73**

ateliers et animations dont 23 ateliers « Mieux Manger »

**11,8**

tonnes de produits distribués

**14**

bénévoles

**48**

tournées réalisées :  
Seuilly, Thisay, Saint Benoit, Rivière, Anché, La Roche Clermaut, Panzoult

**290**

kg de don de légumes sur le marché tous les jeudis matin

**4**

repas partagés :  
bénéficiaires, bénévoles, salariés

**1**

libre cueillette :  
Le potager Jocondien (143,5 kg de légumes divers)



PERSPECTIVES

2026

- Maintenir les partenariats existants et en développer de nouveaux, notamment avec des producteurs locaux
- Trouver de nouvelles sources de financement et de dons (entreprises locales)
- Maintenir notre présence sur le marché de Chinon chaque jeudi et améliorer notre visibilité
- Pérenniser l'Épicerie Itinérante



Repas solidaire.

# LE PÔLE INSERTION PAR L'ACTIVITÉ ÉCONOMIQUE

« Le retard n'a de sens que pour celui qui s'est engagé dans la course, il n'en a aucun pour **celui qui ouvre un nouveau chemin** »

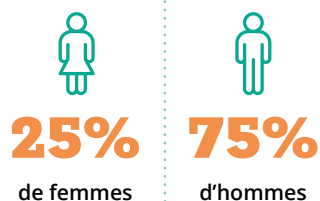
Anne ALOMBERT (philosophe)

## « L'INCLUSION PAR LE TRAVAIL » EST LE PRINCIPE FONDATEUR DE L'IAE.

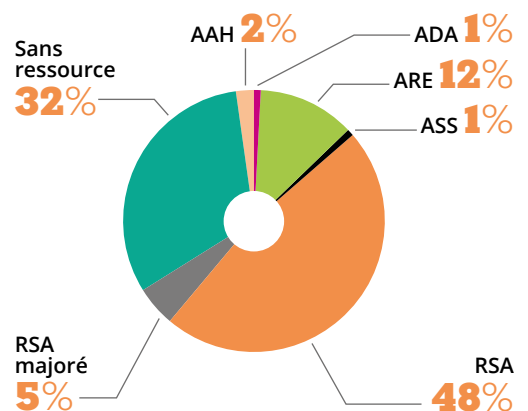
C'est bien la reprise d'activité, source de valorisation, porteuse de sens, de ressources, qui en elle-même, résout certaines problématiques sociales et porte les ferments de l'inclusion professionnelle future. Mais au-delà de résoudre des difficultés nombreuses, notre action retisse les liens entre le monde économique et les salariés de nos chantiers. Cette médiation factuelle les postes de travail, abaisse les sélectivités et fait naître les opportunités insoupçonnées. Nous ouvrons donc des chemins possibles que chacun arpente à son propre rythme, sans avance, ni retard.

## CHIFFRES CLÉS

### ORIENTATIONS / RECRUTEMENTS



### PUBLIC



## Accompagnement – Médiation

### « L'ACTION RÉVÈLE LES ATOUTS »

Notre action doit permettre aux personnes exclues du marché du travail de retrouver un emploi durable et un statut. C'est l'emploi fourni qui prodigue une expérience récente propice à l'accès à l'emploi. En outre, il est le support d'une transmission des savoir-faire professionnels et se complète d'actions de médiation dont l'objectif est de produire des mises en relation entre les entreprises et les salariés et des mises en situation (emplois, stages). C'est la mise en action sur le poste de travail qui valorise les compétences des salariés et constitue un levier d'embauche significatif !

### « TOUT LE MONDE EST EMPLOYABLE »

Nous postulons que les personnes ne sont pas « éloignées de l'emploi » mais éloignées du « marché du travail ». Favoriser l'accès à l'emploi et lutter contre ces discriminations, passe donc par le développement de liens directs avec les entreprises qui vont permettre une négociation des conditions d'accès et une mise en relation directe de nos salariés. C'est fort de cette conviction que nous avons débuté l'expérimentation SEVE emploi en juin 2016 avec un principe en tête : « tout le monde est employable ! ».

### « LE SALARIÉ DÉCIDE DE SES OBJECTIFS »

Développer des méthodes de médiation active, auprès des entreprises, suppose de capter sur le marché caché des offres d'emploi (hors Pôle Emploi), des lieux de PMSMP et ainsi d'entrer dans une logique de proposition pour les salariés de nos chantiers : « le salarié décide de ses objectifs ». Le support d'activité du chantier et les compétences acquises des personnes sont autant d'atouts à valoriser auprès des employeurs.

En plus de la structuration des méthodes de médiation, SEVE emploi questionne et modifie profondément les logiques d'accompagnement, les rôles des chargés de mission emploi (CME) et des encadrants techniques (ET) :

- ▶ Logique d'opportunités en complément des logiques de projets ;
- ▶ Remise en question de la notion d'autonomie (présence du CME lors des contacts employeurs) ;
- ▶ Questionnement des logiques de parcours et vision situationnelle des obstacles.

### « CHANGEONS LES ORGANISATIONS, PAS LES PERSONNES »

Au fil du temps, nous avons donc structuré et déployé une offre de service RH auprès des entreprises du territoire sur les questions de recrutement et d'intégration des nouveaux salariés.



Job café pour le secteur de la propreté.

## CHIFFRES CLÉS

### ACTIONS DE MÉDIATION EN ENTREPRISES



**135**

entreprises en 2025  
dont **45** nouvelles



**63**

offres d'emploi  
et **68** mises en relation



**41**

PMSMP



**48**

contrats  
démarrés



**73**

suivis physiques et **101** contacts  
téléphoniques



**1503**

heures de contrat pendant  
le CDDI travaillés pour les Salariés  
en Transition Professionnelle  
durant l'année



**13,7 MOIS**

C'est, en 2025, la durée moyenne  
du parcours d'un salarié



SIAE ET ENTREPRISES  
VERS L'EMPLOI



## Formation

Le nombre d'heures de formation a fortement diminué en 2025, avec 2 223 heures réalisées pour 64 salariés, contre 4 000 heures pour 106 salariés en 2024. Cette diminution s'explique par l'arrêt brutal du budget PIC IAE en septembre, qui nous a contraints à annuler 6 formations pour environ 40 salariés. Malgré cette situation, nous avons maintenu les formations essentielles pour les missions et secteurs d'activité prioritaires, en assumant un effort financier supplémentaire sur le plan de formation de l'association. En volume, les formations « FLE : français langues étrangères » et

« Code de la route » sont les plus représentées. Afin de développer les compétences de nos salariés, nous continuons à mettre en œuvre depuis 2023, des formations initiales sur certains secteurs (prestations extérieures, propreté et espaces verts) que nous souhaitons généraliser. Enfin cette année, nous avons **mis l'accent sur la santé des salariés**. Dans ce cadre, des réunions de prévention et d'information ont été mises en place, en partenariat avec l'IRSA. Environ 80 salariés ont pu y participer, et certains ont même bénéficié d'un bilan complet.

## Résultats

### PROBLÉMATIQUES SOCIALES

Cette année encore 214 situations ont été traitées. Les problématiques les plus représentées sont l'accès aux droits, le logement et la mobilité avec respectivement 68, 37 et 34 situations. Viennent ensuite les difficultés de santé et de maîtrise de la langue française. Nous travaillons en étroite collaboration avec nos partenaires telle que les CCAS, MDS, bailleurs sociaux, FJT, CSAPA, IRSA, le SPIP ou encore le CIDFF.

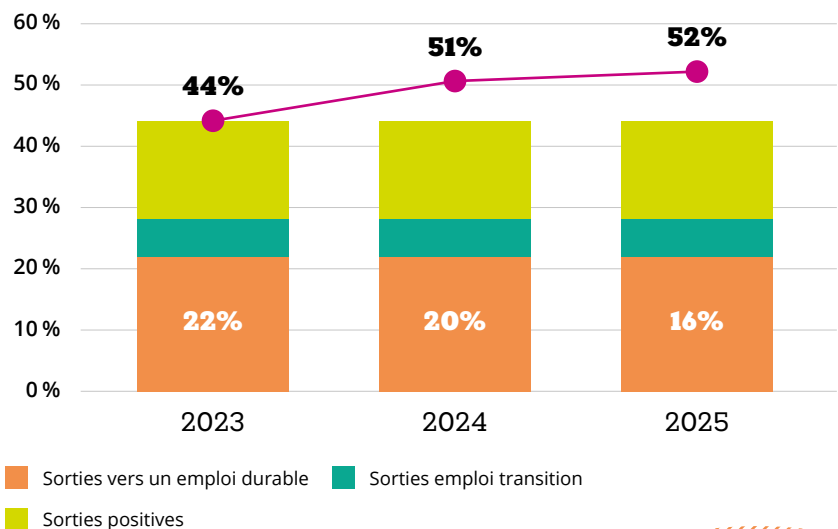


### TYPLOGIE DES SORTIES

Nous constatons une stabilité des sorties dynamiques qui atteignent 52 %. Les sorties vers un emploi durable représentent quant à elles 16 % des sorties, soit 14 contrats. 3 Contrats ont été transformés en contrats durables. Les PMSMP jouent un rôle clé

dans l'intégration des salariés en transition professionnelle. En 2025, nous en comptabilisons 41 périodes, contre 38 en 2024, dont 48 % ont débouché sur un contrat. Au total, 200 personnes ont été accompagnées et 99 sorties ont été enregistrées.

ÉVOLUTION DES SORTIES



## Activité économique



### CHIFFRES CLÉS



**1 986 273 €**

de chiffre d'affaires  
(dont collectivités : **38%**)



**484 800 €**

de marchés publics



**1 087**

devis



**890**

factures



**27**

permanents

### L'action « Premières heures en chantier »

Elle a démarré en avril 2025 et 10 salariés ont été embauchés sur l'année. Il s'agit d'un sas temporaire pour des personnes en situation de grande exclusion avec l'objectif de travailler la mise à l'abri, le soin et l'accès au chantier d'insertion. Nous comptons déjà un accès au logement, une sortie en formation qualifiante et les premiers retours des salariés sont très positifs.

Les activités sont en cours de restructuration avec Veloop et en cours de diversification (gestion d'un potager pour un hébergement E&S). Nous recherchons toujours un financement stable en plus de la Fondation Air Liquide, de Convergence, de la Ville de Tours, de Tours Métropole Val de Loire et du probable soutien de l'Etat via le contrat local des solidarités.



**PERSPECTIVES**

**2026**

- Rechercher des financements stables
- Diversifier les activités
- Assurer une meilleure intégration aux chantiers



## Focus sur la cuisine centrale

En grosse difficulté les années précédentes la cuisine centrale réussit à finir l'exercice proche de l'équilibre. Le travail de l'équipe sur les coûts matières, le plan alimentaire et les grammages ont été déterminants. Par ailleurs, la prolongation du CTRO et l'augmentation des repas avec l'ADMR ont permis d'augmenter le niveau de production sur l'année. Toutefois, les limites de l'outil de production, les nouveaux investissements à venir et les réparations toujours nombreuses maintiennent notre vigilance. Cet équilibre reste fragile et nous recherchons toujours de nouveaux clients pour pallier la perte annoncée du CTRO en 2026. La carte traiteur a été retravaillée en fin d'année et

propose maintenant trois formules : (Classique, Lunch box, Buffet). Nous avons revu la communication et réalisé une nouvelle plaquette qui présente notre offre. Par ailleurs,

notre plan de maîtrise sanitaire a été remis à jour et certains process de sécurité alimentaire améliorés (procédure de gestion des non-conformités, gestion des alertes...).



2026

- Poursuivre les efforts de recherche d'équilibre financier
- Rechercher des marchés de remplacement pour le CTRO
- Étudier la mise en place d'un logiciel métier

## Distribution alimentaire

Suite à la fermeture de l'action de restauration menée en partenariat avec AJH, nous avons développé en 2025 deux modalités de distribution de repas en partenariat avec la Croix-Rouge et le Secours Catholique.

► Le **dîner fraternel**, géré par le Secours Catholique s'adresse à des familles ou des femmes seules avec enfant en priorité. 26 repas (plat unique et dessert) sont distribués au café fraternité tous les soirs de

la semaine depuis avril 2025 par des bénévoles.

► La **distribution de rue** est réalisée en partenariat avec des bénévoles de la Croix-Rouge et d'E&S (36 au total) à l'aide du Food truck. Elle s'adresse aux grands précaires et est réalisée sur deux sites différents (place Choiseul et Bd Heurteloup). De juin à décembre 2025, nous avons distribué 4611 repas froids

(Salade complète, fromage, pain, fruit), passant de 40 à 60 repas, 3 fois par semaine. La maraude médico-sociale d'entraide et solidarités apporte son soutien en passant régulièrement sur les lieux de distribution afin de proposer des accompagnements. Les repas sont confectionnés par notre cuisine centrale et livrés en liaison froide, garantissant ainsi la sécurité sanitaire des distributions.



2026

- Recherche de financements stables
- Augmentation du nombre de repas proposés
- Distribution de repas chauds sur la période hivernale
- Passage à 4 jours de distribution

### ..... CHIFFRES CLÉS .....



**4 611**

repas distribués en 2025



**3**

jours par semaine

## Focus sur le secteur bâtiment

Les chantiers historiques avec notre client Tours Métropole Habitat, pour des rénovations de halls d'immeubles, se sont poursuivis encore sur l'année 2025 avec une demande plus tardive dans l'année. Cela n'a pas permis de réaliser la même quantité d'interventions que les années précédentes. La transition vers des chantiers externes a continué

grâce aux liens développés avec les collectivités et le secteur associatif (Mairie de Véretz, Vouvray / Le NID, la Sauvegarde 37, Active). La nouvelle activité sur le marquage au sol s'est lancée avec des chantiers internes mais surtout avec des partenariats entreprises (GL Déco et Humbert) qui ont également permis des PMSMP avec plusieurs salariés en transition

et des embauches. En fin d'année, nous avons fusionné le secteur maintenance au secteur bâtiment pour une meilleure structuration de nos différentes interventions. L'année 2025 fut marquée par la meilleure prise en compte de la problématique « amiante » que l'on rencontre sur les différents chantiers. L'ensemble de l'équipe a été formée SS4.



PERSPECTIVES  
2026

- Maintenir le développement de nos prestations vers le milieu associatif et les collectivités
- Développer l'activité « marquage au sol » vers de nouveaux partenaires
- Structurer la fusion bâtiment/maintenance

### MÉDIATION

- SEVE Emploi : L'essaimage continue. Une nouvelle structure sera formée en SEVE 1 en 2026 ainsi que la poursuite en SEVE 2 pour une autre en région Centre Val de Loire
- Organiser des ateliers visant à réduire les inégalités de santé et à renforcer la capacité d'agir des participants. Nous solliciterons un appui de la Fraps sur les thématiques suivantes : santé, addictions, handicap. De plus, nous souhaiterions intégrer des activités psychocorporelles
- Développer des TIG en lien avec des mesures de semi-liberté. Ce dispositif permettra de réaliser jusqu'à 70 heures par mois par personne dans les secteurs du Bâtiment, de la Propreté ou des Espaces Verts

### FORMATION

- Poursuivre le développement de la formation pour les salariés en transition. Bien que le budget PIC IAE soit de nouveau réduit, nous allons continuer à renforcer les formations spécifiques aux secteurs d'activité en collaboration avec des centres de formation externes tels que le CFPPA, l'Inhni ou Cispéo...
- En 2026 nous allons expérimenter pour un salarié la formation « Préparation aux métiers d'ouvrier paysagiste », d'une durée de 3 mois, entièrement financée par notre OPCO. Nous poursuivons ainsi notre objectif de « qualification » avant de travailler la sortie en emploi durable
- Poursuivre notre réflexion à la mise en œuvre de CQP en alternance pour le secteur EVE

### PRODUCTION

- Mener une réflexion sur le rapprochement des secteurs sur le modèle du bâtiment et de la maintenance qui ont fusionné en 2025
- Stabiliser économiquement les activités : asseoir au maximum les secteurs sur des marchés pluriannuels d'utilité sociale (continuer à développer les marchés publics et le travail avec les secteurs associatif et privé)
- Généraliser l'informatisation des demandes d'interventions internes (GLPI IAE) pour les secteurs (MNU et propreté). Maintenir les deux actions nouvelles développées (Précarité alimentaire, PHC)

PERSPECTIVES 2026

# GLOSSAIRE

**AAH** : Allocation aux Adultes Handicapés

**ACJET** : Association de contrôle judiciaire et enquêtes de Tours

**ADA** : Allocation pour Demandeur d'Asile

**AG** : Assemblée générale

**AGIR** : Accompagnement Global et Individualisé des Réfugiés

**AJH** : Association Jeunesse et Habitat

**ALT** : Allocation Logement Temporaire

**AMECS** : Accès, Médiation et Coordination des Soins

**ANVP** : Association Nationale des Visiteurs de Prison

**ARE** : Aide au Retour à l'Emploi

**ASLL** : Accompagnement Social Lié au Logement

**ASP** : Agence de services et de paiement

**ASS** : Allocation de Solidarité Spécifique

**AVDL** : Accompagnement Vers et Dans le Logement

**BPI** : Bénéficiaire de la Protection Internationale

**CAARUD** : Centre d'Accueil et d'Accompagnement à la Réduction des Risques pour les Usagers de Drogues

**CACES** : Certificat d'Aptitude à la Conduite en Sécurité

**CADA** : Centre d'Accueil de Demandeurs d'Asile

**CCAPEX** : Commission de Coordination des Actions de Prévention des Expulsions Locatives

**CCAS** : Centre Communal d'Action Sociale

**CCCOD** : Centre de Création Contemporaine Olivier Debré

**CDAPH** : Commission des Droits et de l'Autonomie des Personnes Handicapées

**CDPA** : Conseil Départemental des Personnes Accompagnées

**CEJ** : Contrat d'Engagement Jeune

**CFA** : Centre de Formation d'Apprentis

**CHRS** : Centre d'hébergement et de réinsertion sociale

**CHU** : Centre d'Hébergement d'Urgence

**CHS** : Centre d'Hébergement et de Stabilisation

**CIDFF** : Centre d'information sur le droit des femmes et des familles

**CJM** : Contrat Jeune Majeur

**CLSPD** : Conseil Local de Sécurité et de Prévention de la Délinquance

**CMU** : Couverture Maladie Universelle

**CNDA** : Cours Nationale du Droit d'Asile

**CoViLo** : Comité de Vie Locale

**CPCA** : Centre de Prise en Charge des Auteurs de violences conjugales

**CPOM** : Contrat Pluriannuel d'Objectifs et de Moyens

**CQP** : Certificat de Qualification Professionnelle

**CRIA** : Centre de Ressources, d'Information et d'Accompagnement

**CRIAVS** : Centres Ressources pour les Intervenants auprès des Auteurs de Violences Sexuelles

**CRPA** : Conseil Régional des Personnes Accompagnées

**CSE** : Comité Social et Economique

**CUO** : Commission Unique d'Orientation

**CVS** : Conseil de la vie sociale

**DACQ** : Démarche d'Amélioration Continue de la Qualité

**DALF** : Diplôme Approfondi de Langue Française

**DEETS** : Direction Départementale de l'Emploi, du Travail et des Solidarités

**DELFP** : Diplôme d'Etudes en Langue Française

**DIHAL** : Direction Interministérielle à l'Hébergement et à l'Accès au Logement

**EMPPE** : Equipe Mobile Psychiatrie, Précarité et Exclusion

**ETP** : Equivalent Temps Plein

**FAS** : Fédération des Acteurs de la Solidarité

**FICOSIL** : Filiale Immobilière Commune des Organismes Sociaux d'Indre et Loire

**FNACAV** : Fédération Nationales des Associations et Centres de prise en charge des Auteurs de Violences conjugales et familiales

**GUDA** : Guichet Unique pour Demandeur d'Asile

**GENEPI** : Groupement Etudiant National d'Enseignement aux Personnes Incarcérées

**GPS** : Groupe Participation et solidarité

**HUDA** : Hébergement d'Urgence des Demandeurs d'Asile

**IAE** : Insertion par l'Activité Economique

**IDE** : Infirmier-ère Diplômé-e d'Etat

**IML** : Inter Médiation Locative

**IRP** : Instances Représentatives du Personnel

**IRSA** : Institut inter Régional pour la Santé

**JNP** : Journée Nationale Prison

**LAM** : Lits d'Accueil Médicalisés

**LHSS** : Lit Halte Soins Santé

**MNA** : Mineurs Non Accompagnés

**OFII** : Office Français de l'Immigration et de l'Intégration

**OPCO** : Opérateur de Compétences

**OQTF** : Obligation de Quitter le Territoire Français

**PLIE** : Plan Local pour l'Insertion et l'Emploi

**PMR** : Personne à Mobilité Réduite

**PMSMP** : Période de Mise en Situation en Milieu Professionnel

**PSM** : Pôle Social et Médical

**QVT** : Qualité de Vie au Travail

**RAR** : Relogement et Accompagnement des Réfugiés

**RSA** : Revenu de Solidarité Active

**SAO** : Service Accueil et Orientation

**SEVE** : SIAE et Entreprise Vers l'Emploi

**SIAO** : Service Intégré d'Accueil et d'Orientation

**SIPAE** : Service d'Insertion Par l'Activité Economique

**SLEX** : Service des Logements Extérieurs

**SOLIHA** : Solidaires pour l'Habitat

**SPADA** : Structure de Premier Accueil pour Demandeur d'Asile

**SPIP** : Service Pénitentiaire d'Insertion et de Probation

**UFOLEP** : Union Française des Œuvres Laïques d'Education Physique

**VAD** : Visite à Domicile



Un grand merci  
 à l'ensemble de nos **partenaires**  
 et de nos **financeurs** !



« Entraide et Solidarités œuvre avec réactivité et militantisme  
pour une société plus juste et digne pour tous.  
Ensemble, faisons de l'inclusion une réalité,  
sans laisser personne de côté. »

46 Avenue Gustave Eiffel - 37100 Tours  
infos@entraide-et-solidarites.fr



[entraide-et-solidarites.fr](http://entraide-et-solidarites.fr)

